

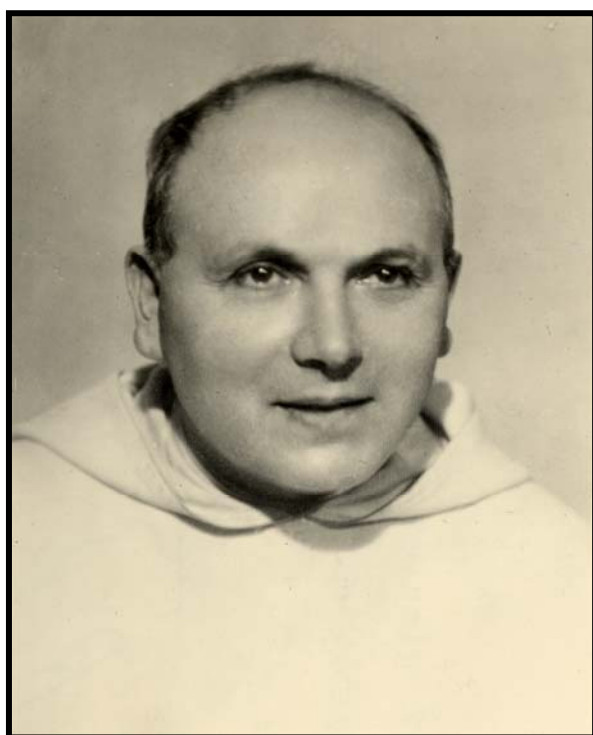
ARCHIVES MUNICIPALES DE LYON

Fonds de l'association Economie et Humanisme

(1927-2007)

183 II 1-256

REPertoire NUMERIQUE DETAILLE



Archives municipales de Lyon, 141 II 176



Archives municipales de Lyon, 183 II 16

Etabli par Krystel Gilberton, étudiante en Master 2 professionnel « Métiers des archives » à Lyon III, sous la direction de Catherine Dormont, conservatrice.

Septembre 2009

Introduction

IDENTIFICATION DU FONDS

Le fonds d'archives traité dans cet instrument de recherche est le fonds de l'Association Economie et Humanisme dont les cotes extrêmes sont 183 II 1-256. L'ensemble du fonds représente matériellement 13 mètres linéaires et s'étend sur une période chronologique qui va de 1927 à 2007, date de la liquidation de l'association. Il fait l'objet du présent instrument de recherche, un répertoire numérique détaillé. La description est effectuée au niveau du dossier.

CONTEXTE DE PRODUCTION

- **Nom du producteur**

Association Economie et Humanisme.

- **Histoire de l'association¹**

Economie et Humanisme est l'œuvre du père Louis-Joseph Lebret, un dominicain qui en a été l'âme durant un quart de siècle. Né en 1897, dans une famille de forte tradition maritime, il a d'abord été officier de marine pendant la Première Guerre mondiale. Mais il quitte le service en 1923 pour entrer dans l'Ordre des Dominicains. Par la suite, il s'intéresse en particulier aux pêcheurs bretons fortement touchés par la crise. Il lance la Jeunesse Maritime Chrétienne, un mouvement d'action catholique, mais réalise que la religion seule ne suffit pas. Il crée alors le « Secrétariat social maritime » qu'il dirige de 1930 à 1935. Il trouve alors sa méthode (enquête de terrain et travail méthodique) et sa voie. C'est dans ce milieu qu'il découvre de manière concrète les grandes réalités qui vont guider sa vie : la misère du peuple, les dérives du profit et de l'économie libérale, la liaison du spirituel et du temporel et la nécessité de penser, par-delà le capitalisme et le marxisme, une « économie humaine ».

¹ Les sources principales de cette partie, outre les archives du fonds, sont l'article de Jean Marie Albertini consultable à l'adresse suivante : http://www.oikonomia.it/pages/2006/2006_giugno/studi_2.htm, puis l'ouvrage d'Hugues Puel *Economie et Humanisme dans le mouvement de la modernité*, Les Éditions du Cerf, Paris, 2004, 235 p.

La création d'un centre d'étude est décidée de façon ferme dès 1938, durant les évènements de Munich. Le père Lebret souhaite l'appeler « Centre d'étude international du Marxisme ». Cette étude sur le marxisme sert avant tout à confronter deux faits que cette théorie considère comme étroitement liés : le fait économique et le fait humain. Cette création arrive à une époque cruciale pour l'Église catholique avec la condamnation de l'Action française² par le pape Pie XI et le ralliement des catholiques à la République. Influencé alors en particulier par les philosophes Jacques Maritain et Emmanuel Mounier, le père Lebret se place dans un mouvement de rupture avec la chrétienté sacrale (conception dans laquelle religion et politique ne font qu'un). Il préfère finalement la dénomination « Economie et Humanisme » pour son mouvement. L'association veut favoriser la rencontre entre l'économie politique et la doctrine sociale de l'Église catholique. Elle se place dans le cadre du catholicisme social mais avec la volonté d'y introduire la dimension de l'économie et des enquêtes de terrain.

En février 1941 se déroule la première semaine d'étude et en septembre les statuts de l'association Economie et Humanisme sont déposés à la préfecture des Bouches du Rhône. Installé provisoirement à Marseille, en zone libre, le centre principal se transporte en 1943 à Ecully, près de Lyon puis en 1945 à La Tourette près de l'Arbresle et enfin en 1957 à Caluire. Au nord de Lyon. Avec la période d'occupation, les premières années sont essentiellement des années de réflexion marquées par le début des sessions de recherche et des grandes enquêtes. Dans une France coupée en deux, le père Lebret et ses collaborateurs mettent au point une méthode d'action. L'association se fixe pour objectifs de réaliser des enquêtes et de provoquer des travaux scientifiques permettant de comprendre comment remettre l'économie au service de l'homme.

En 1942, un *Manifeste* est entièrement rédigé par le père Lebret. Ce texte fondateur expose l'esprit et les principes qui animent l'association Economie et Humanisme. Les huit signataires de ce manifeste sont des personnes d'origines diverses : Alexandre Dubois, petit entrepreneur ; Jean-Marius Gatheron, Inspecteur général de l'agriculture et directeur de cabinet du ministre de l'Agriculture Edmond Laulhère ; René Moreux, enseignant et journaliste du Temps, puis membre du Conseil supérieur de la marine marchande ; Gustave Thibon, agriculteur et philosophe ; François Perroux, économiste, artisan de la comptabilité nationale, professeur à la faculté de droit de Paris et au Collège de France. Se joignent à eux trois religieux : le père Lebret, ancien officier de la marine et dominicain ; le père Moos, dominicain et le père Loew, prêtre-ouvrier. Ensemble, ils constituent le premier noyau d'Economie et Humanisme, tous issus des milieux catholiques sociaux. Ils possèdent chacun une spécialité professionnelle qui embrasse des domaines aussi variés que l'agriculture, la pêche ou l'entreprise, dans lesquels ils souhaitent restaurer un nouveau corporatisme.

Spiritualiste mais non-confessionnelle, l'association est dirigée par un conseil mixte de religieux dominicains et de laïcs. Les religieux travaillant pour l'association vivent dans la

² Mouvement politique royaliste et nationaliste, fondé en 1898, et héritier de la pensée de Charles Maurras.

Maison Saint-Joseph (à Francheville). Ils forment ainsi une communauté dominicaine indépendante. L'idéal communautaire est au centre des réflexions de la première époque d'Economie et Humanisme. Le *Manifeste* esquisse d'ailleurs les perspectives d'une économie communautaire à promouvoir. Des membres de l'association, aussi bien laïcs que religieux, sont attirés par la vie communautaire. Elle prend forme en 1944 avec la création des « Compagnons de la Vérité », puis de la communauté de laïcs qui se distingue de la famille religieuse. Il y a une volonté de faire d'Economie et Humanisme un centre d'étude et d'impulsion, un lieu de réflexion et un mouvement, une communauté de travail et d'esprit. Au contact de Marcel Barbu les membres ont pris conscience de la contradiction qui existe entre leur doctrine et leur vie. Un effort lent mais progressif se met en marche pour former un réseau communautaire.

L'association Economie et Humanisme est qualifiée de « Centre d'étude des complexes sociaux ». Cette association se définit par sa doctrine mais aussi par son action. Le **Centre d'études** est l'organe majeur d'Economie et Humanisme dans son activité de recherche. Le père Lebret s'entoure de collaborateurs permanents qui s'investissent profondément dans l'association : des ecclésiastiques comme le père Loew, le père Suavet, le père Luchini et le père Viau mais aussi des laïcs comme Raymond Delprat, Henri-Charles Desroches ou encore Jacques Mérand. Les travaux de recherche sont effectués sous le contrôle des Provinces dominicaines françaises. Le développement de la recherche est favorisé notamment grâce au **Centre national de la recherche scientifique (CNRS)** qui offre un poste au père Lebret et à quelques uns de ses collaborateurs. L'organe d'expression privilégié de cette activité de recherche est la revue *Economie et Humanisme*, publiée depuis 1942. Pour promouvoir et diffuser son activité, l'association se dote d'un centre d'édition et de librairie en 1944.

Rapidement, l'action du père Lebret se porte à l'échelon mondial : Amérique latine, Montréal, Vietnam, Sénégal, Liban, etc. Cette vocation d'ouverture internationale le conduit à fonder, en 1958, **l'Institut international de recherche et de formation en vue du développement harmonisé (l'IRFED)**. Cette association porte la réflexion sur l'économie humaine à un niveau international. En outre, le père Lebret est reconnu par les Nations-Unies comme expert pour les inégalités de niveaux de vie dans le monde. Il participe aux travaux de l'Organisation des Nations Unies (ONU) et représente le Saint-Siège à la Conférence mondiale du commerce. Nommé expert au concile de Vatican II, le père Lebret fait ensuite partie des commissions postconciliaires. Il est l'auteur de nombreux ouvrages dont *Suicide ou survie de l'Occident*, ou encore *Dynamique concrète ou Développement*.

La particularité d'Economie et Humanisme est de faire collaborer de manière permanente et égalitaire des clercs et des laïcs. Mais cette collaboration connaît une crise profonde à la fin des années 1960. Les rapports entre religieux et laïcs se dégradent. Leur vision sur les orientations de l'association diverge et la position des religieux au sein d'Economie et Humanisme est remise en cause par les laïcs. Cette crise s'aggrave avec l'impact du concile Vatican II et des événements de mai 68 sur la communauté dominicaine.

Le décès, intervenu le 20 juillet 1966 à Paris, du père Lebret qui constituait le pilier de l'association bien qu'il ait été le plus souvent en déplacement à l'étranger pour ses travaux, accentue la crise au sein de l'Association. Celle-ci aboutit à la séparation physique de la communauté dominicaine et du centre d'études Economie et Humanisme. L'association perd alors une force de travail intellectuelle peu coûteuse et hautement qualifiée. Elle doit aussi faire face au Centre d'études qui réclame son indépendance mais dont elle ne veut pas se séparer, ce qui provoque des remous en son sein. Finalement, en 1971, le Centre d'études se constitue en une association distincte mais sans assise juridique et dépendant toujours étroitement d'Economie et Humanisme. En effet, l'association ne veut pas prendre le risque de perdre cet organe d'action majeur.

La pensée du père Lebret peine à durer au-delà de sa disparition. Les laïcs souhaitent notamment se tourner d'avantage vers la recherche universitaire. Une collaboration est créée dans ce sens avec le CNRS et l'Université Lyon II. Cependant, une crise éclate avec le CNRS en 1980 et met fin à la collaboration établie.

En outre, l'association Economie et Humanisme est touchée par une période de précarité financière dans les années 1980 et 1990. L'activité de recherche tente de se maintenir, des sessions d'études et des colloques sont organisées notamment en partenariat avec les organismes que l'association a fait germer. Mais, en octobre 2007, l'association Economie et Humanisme est placée en redressement judiciaire pour six mois. Cette situation est le résultat de la dénonciation du compromis de vente de l'immeuble rue Antoine Dumont dans Lyon 8^e, où est installé le siège social de l'association depuis 1980, et de la faiblesse du chiffre d'affaire. Economie et Humanisme est en cessation de paiement. Par conséquent le tribunal de commerce décide, fin décembre 2007, sa liquidation.

L'association Economie et Humanisme a généré des organismes pour son propre fonctionnement mais elle a aussi fait naître de nombreux organismes qui s'inscrivent dans son sillage. C'est une véritable « famille » Economie et Humanisme, une « nébuleuse », qui prend forme dès les premières années de la création de l'association. Economie et Humanisme est essentiellement un centre d'étude et de formation. L'association s'appuie pour cela sur le Centre d'étude et ses équipes de recherche régionales et spécialisées, puis sur l'organisation de sessions, ainsi que sur ses publications en France et à l'étranger. Parmi ses activités l'association a aussi en effet une vocation d'enseignement et de diffusion de sa méthode et de ses réflexions. Face à la multiplication des structures Economie et Humanisme, le père Lebret décide de créer en 1956 une autre association : « Conférence internationale d'économie humaine », intimement liée à l'association mère Economie et Humanisme. Cette nouvelle association regroupe toutes les équipes et tous les organismes travaillant pour une économie humaine.

L'association Economie et Humanisme crée aussi d'autres organismes indépendants juridiquement mais qui font pleinement partie d'Economie et Humanisme. Elle crée ces organismes pour pouvoir déléguer certains aspects de sa gestion, notamment sa gestion

immobilière. Ainsi, **la société immobilière de La Combe** est constituée le 12 janvier 1957. Puis, en 1971 c'est l'association **Institut Economie et Humanisme** (IEH) qui lui succède pour gérer le patrimoine moral et matériel de l'association. L'Institut est finalement absorbé par l'association mère, Economie et Humanisme, en 1998. Un centre d'édition et de librairie est aussi créé. Deux sociétés d'édition voient le jour entre 1946 et 1947 : la société **Edition Economie et Humanisme** et la société **Société d'édition Economie et Humanisme**. Elles seront dissoutes définitivement en 1969. De la même manière, deux sociétés de librairie sont créées à la même période : la société **Librairie Economie et Humanisme** et la société **Société de librairie Economie et Humanisme**.

De plus, certains organismes, partenaires de l'association Economie et Humanisme, entretiennent des liens privilégiés avec elle. C'est le cas tout particulièrement du CNRS qui est en collaboration étroite avec l'association Economie et Humanisme depuis 1944. Il permet la création d'une équipe CNRS au sein de l'association. C'est le cas aussi de **l'Institut international de recherche et de formation éducation et développement** (IRFED) qui est créé par le père Lebret en 1958. Cet organisme porte la notion d'économie humaine à un niveau international et intervient dans les pays sous-développés. Puis, le **Centre Lebret** qui rassemble à un niveau international des acteurs du développement qui se reconnaissent dans la méthode du père Lebret. Enfin, **Les Amis du père Lebret** est une association créée en 1979 et chargée notamment de la conservation des archives du père Lebret. Elle est dissoute en 2006.

Les présidents de l'association Économie et Humanisme :

René Moreux, 1941-1944

Alexandre Dubois, 1945-1957

George Célestin, 1957-1965

Louis-Joseph Lebret, 1965-1966 (décédé le 19 juillet 1966)

Jean Queneau, 1967-1974

André Chomel, 1974-1977

Albin Luchini, 1977-1980

Bernard Lecomte, 1980-1981

André Chomel, 1981-1982

Jean-Paul Masson, 1982-1986

Gérard Sarazin, 1986-2002

Denis Clerc, 2002-2004

Jean Vidaud, 2004-2007

- **Histoire de la conservation**

Une partie des archives de l'association a été conservée par l'association Les Amis du Père Lebret. Cette association, était chargée, en autres choses, de gérer les archives du père Lebret. Elle avait pour mission d'assurer la conservation des documents de l'homme qui a incarné l'association durant les vingt premières années. Les archives de la première période d'Economie et Humanisme ont donc été récupérées par cette association. En 1982, l'association Les Amis du père Lebret dépose les archives du père Lebret aux Archives nationales. Dissoute en 2006, cette association transfère à l'association « Développement et Civilisations - Lebret-Irfed » ses mandats, y compris la responsabilité et la délivrance d'autorisation de consultation des archives déposées aux Archives nationales. Certaines archives concernant l'association sont ainsi conservées aux Archives nationales dans le fonds Lebret et le fonds Delprat. Le fonds Economie et Humanisme conservé aux Archives municipales de Lyon contient de ce fait essentiellement des archives à partir de 1972, il est assez pauvre pour la période précédente notamment durant le temps de Lebret.

Cette association lyonnaise a, depuis sa création, tissé des liens solides avec les organismes catholiques et sociaux de Lyon. La Ville est marquée par une histoire catholique très riche et le service des Archives municipales de Lyon possède d'ailleurs de nombreux fonds sur le catholicisme social comme le fonds de la Chronique sociale. Jean Vidaud, le président de l'association et Hugues Puel, le secrétaire général, ont établi des liens avec les Archives municipales de Lyon à travers cette histoire du catholicisme social. Ils connaissent l'intérêt du service pour les organismes s'inscrivant dans cette ligne des « catholiques sociaux ». D'ailleurs, les signataires du premier manifeste qui fonde l'association, sont tous membres des milieux du catholicisme social. C'est pourquoi, à sa liquidation ils décident de donner les archives d'Economie et Humanisme aux Archives municipales de Lyon.

- **Modalité d'entrée**

Le fonds de l'association Economie et Humanisme a été remis à titre de don aux Archives municipales de Lyon en vertu d'un contrat établi le 24 décembre 2007.

CONTENU ET STRUCTURE

• **Présentation du contenu**

La durée d'existence de l'association correspond à la période 1941-2007. Pourtant, si l'on en croit la convention de don établie entre l'association Economie et Humanisme et les Archives municipales de Lyon le fonds contient des documents sur le fonctionnement de l'administration seulement à partir de 1976 puis la revue Economie et Humanisme pour les années 1942-2007. Nous possédons, effectivement, essentiellement des documents sur l'organisation générale et sur le fonctionnement de l'association après 1970. Le fonds contient, de même, la revue *Economie et Humanisme* qui synthétise le travail de recherche, la raison d'être de l'association. Elle est l'outil de diffusion de cette activité de recherche pour laquelle le fonds est pauvre en dossiers. Cette revue est donc essentielle pour connaître le travail de recherche de l'association.

L'association Economie et Humanisme ne pensait visiblement pas posséder des documents antérieurs à 1976³. Pourtant, le fonds a révélé des documents très intéressants sur la première période d'Economie et Humanisme. Il contient notamment des papiers produits par le père Lebret. Ces papiers sont cependant très peu nombreux. Leur présence dans le fonds semble être due à un hasard de conservation.⁴ Le fonds renferme aussi des documents produits par les communautés Economie et Humanisme qui ont été formées en 1944. La présence de ces documents n'était pas visible. Ils ont été une vraie découverte. Les documents de la communauté de laïcs étaient glissés au milieu d'autres archives. Ceux sur les Compagnons de la Vérité étaient dans l'une des boîtes qui renfermaient des dossiers « d'archives » constitués par années. Ces dossiers ont probablement été créés en prévision du départ des archives du père Lebret. Economie et Humanisme a sans doute eu peur de perdre sa mémoire et a constitué ces dossiers dans le but de garder une trace de cette première période de l'association. Ces dossiers concernent les années 1942 à 1972. Le fonds contient ainsi, pour cette période, des documents de fonctionnement et d'administration avec quelques comptes rendus d'assemblées générales et de conseils d'administration, des documents sur l'installation des dominicains à la Maison St-Joseph, les rapports du centre d'étude au CNRS ou encore les bulletins de liaison avec les adhérents. Il renferme de plus des documents sur l'équipe centrale et sur l'association la « Conférence internationale en économie humaine ». Le fonds contient aussi des documents de fonction pour certains collaborateurs du père Lebret et les hommages qui leur sont rendus par l'association. Un certain nombre de ces documents sont des réflexions sur les orientations et le fonctionnement de l'association. Cette association avait conscience de la complexité de son organisation car de nombreuses réflexions ont été

³ Se reporter à l'annexe

⁴ Les archives du père Lebret ont été conservées par l'association Les Amis du père Lebret et déposées aux Archives nationales.

menées dans ce sens durant ses soixante six ans d'existence. Certaines organisations ou structures d'Economie et Humanisme restent encore floues.

En outre, le fonds présentait une grande majorité de documents en vrac dans les boîtes, avec des dossiers déclassés. De plus, l'intitulé des boîtes et des dossiers était souvent trompeur. Enfin, le fonds présentait beaucoup de documents avec des multiples dispersés dans les boîtes.

Lacunes constatées

Plusieurs grandes lacunes sont repérables :

- Les archives du père Lebret ont été gérées par l'association des Amis du père Lebret et déposées ensuite aux Archives nationales. Les documents produits par le père Lebret dans le fonds sont donc peu nombreux et disparates.
- Pour la période 1941-1972 le fonds possède peu de documents sur les membres, l'administration, le fonctionnement ou les activités. Certains documents d'Économie et Humanisme se trouvent aux Archives nationales de Fontainebleau dans le fonds Lebret et le fonds Delprat. Ces deux fonds apportent un complément indispensable au fonds de l'association Economie et Humanisme. Mais des lacunes importantes persistent, pour les collaborateurs du père Lebret et les membres titulaires de l'association. Ces archives ont probablement été emportées par les membres eux-mêmes lors de leur départ de l'association.

Puis, quelques lacunes plus ponctuelles sont à signaler :

- Le fonds ne contient pas les assemblées générales de l'association entre 1968 et 1972 ni les conseils d'administration de 1972. Concernant les centres régionaux seul le dossier sur l'équipe de Lyon est dans le fonds. Il manque probablement des documents pour le centre d'étude, la « conférence internationale en économie humaine » ou encore les groupes de recherche.
- Les numéros 41 à 70 ainsi que le numéro 130 de la revue Économie et Humanisme sont manquants.

Intérêt du fonds

L'entrée de fonds privés dans les services publics d'archives se justifie par l'intérêt que ces fonds peuvent représenter pour la recherche historique mais plus particulièrement pour l'histoire locale.

Le fonds remis par l'association Economie et Humanisme aux Archives municipales de Lyon constitue une source très intéressante pour l'histoire des organismes et associations lyonnaises. Le service possède de nombreuses archives sur le catholicisme social or l'association Economie et Humanisme travaillait en lien avec des organismes comme la Chronique sociale dont le fonds est conservé aux Archives municipales de Lyon. De manière plus générale, l'association a travaillé en lien avec les organismes lyonnais spécialisés dans un secteur en rapport avec l'économie humaine. L'action d'Economie et Humanisme s'exerce au sein de fondations Economie et Humanisme, au sein de divers mouvements d'action catholique ou d'action laïque d'inspiration chrétienne, dont certains dirigeants collaborent très étroitement avec l'équipe centrale ou les équipes régionales.

Il représente un intérêt aussi bien pour l'histoire sociale et religieuse que pour l'histoire des mentalités et l'histoire de Lyon. Les dossiers permettent d'approcher le fonctionnement complexe et original de cette association à caractère « mixte » (religieux et laïcs). La réflexion sur les orientations et le fonctionnement interne de l'association est omniprésente. Les travaux de recherche (brouillons, manuscrits, notes dactylographiées, la documentation, etc.) apportent quant à eux des réflexions sur la place de l'homme dans la société et sont les témoins d'une pensée en construction. De même, toutes les informations plus « secondaires » sur le contexte politique, international, socio-économique et religieux sont d'une grande richesse : antagonisme entre capitalisme et communisme, occupation allemande, libération et rationnement, idéal communautaire, concile Vatican II et crise religieuse, réflexion sur le sous-développement, etc.

Les documents relatifs au père Lebret représentent en outre un complément très enrichissant au fonds Lebret situé aux Archives nationales de Fontainebleau.

· **Évaluation, tris et élimination, sort final**

En vertu de l'article 2 de la convention de don les Archives municipales de Lyon sont autorisées à effectuer des tris et des éliminations.

Les dossiers constitués par l'association pour la période 1941-1971 ont été pour une part regroupés par années (boîtes d'« archives »). Les dossiers ne distinguent pas les documents portant sur l'administration, le fonctionnement ou encore les papiers de fonction des collaborateurs et la correspondance. Souvent, dans un même dossier, les documents n'avaient pas de lien direct les uns avec les autres. Pour donner tout leur sens à ces documents et enrichir la connaissance du fonds ces dossiers ont été éclatés par thématique ou typologie et ensuite classés chronologiquement. Seuls les dossiers concernant l'édition, la librairie et la société immobilière de La Combe étaient bien distincts pour cette même période.

Les éliminations concernent essentiellement des documents en multiples exemplaires : seul un double est conservé. Quelques éliminations ont été faites pour des

factures, des copies de chèques ou encore des notes de frais. Ces documents ne présentaient aucun intérêt administratif et historique. Ainsi, 0,9 mètres linéaires ont été éliminés. La liste des documents proposés à l'élimination est transmise pour information au donateur.

- **Accroissements**

Ce fonds est clos.

- **Mode de classement**

L'établissement du plan de classement n'a pas été réalisé sans difficultés. Dans un premier temps, plusieurs ensembles ont pu être dégagés :

- L'association mère Economie et Humanisme
- La Société immobilière de La Combe
- L'Institut Economie et Humanisme
- Les sociétés d'édition
- Les sociétés de librairie

La difficulté a été de savoir si ces organismes appartenaient à Economie et Humanisme ou s'ils en étaient totalement indépendants. Or, soit ces organismes avaient leur siège social avec celui d'Economie et Humanisme, soit la direction était exercée de façon directe ou indirecte par l'association. Ces organismes forment des « sous-fonds » de l'association Economie et Humanisme.

Pour l'essentiel le fonds porte sur l'administration et le fonctionnement de l'association et sur les organismes qu'elle a créés pour déléguer une partie de sa gestion et de son activité. Cependant, la découverte du contenu des dossiers d'« archives » avec des documents sur les communautés, les textes fondateurs de l'association, les instances de recherche, les relations avec le CNRS, etc., est venu bouleverser le plan de classement initialement imaginé. Il a été décidé de faire une première partie sur la fondation de l'association. Ce choix s'explique par la volonté de faire apparaître les archives qui portent sur cette première période ainsi que celles produites par le fondateur de façon bien distincte par rapport au reste du fonds.

Le fonds a été scindé en trois parties :

- La fondation

Cette partie met en évidence la petite minorité de documents portant sur les textes fondateurs de l'association, sur les hommes, et sur les communautés et structures qui ont marqué cette première période d'Economie et Humanisme. L'association a conservé quelques

documents du père Lebret, aussi bien des papiers personnels portant sur sa santé que des papiers de fonction sur ses recherches et son activité au sein de l'association. Le peu d'informations portant sur l'homme qui a insufflé son esprit à cette association a été détaillé afin notamment de faciliter les recherches sur le père Lebret dont les archives se trouvent aussi aux Archives nationales. Il a de même été choisi de bien rendre visible les documents sur les collaborateurs du père Lebret, dont la présence dans le fonds est aussi probablement due à un hasard de la conservation. Puis cette partie contient quelques documents, d'une grande richesse, sur les communautés Economie et Humanisme créées dans les premières années d'existence de l'association. Puis, l'accent est mis sur le rôle primordial des religieux avec la sous partie sur la Maison Saint-Joseph qui accueille les dominicains de l'association.

- Administration et fonctionnement

Pour l'essentiel le fonds porte sur l'administration et le fonctionnement de l'association mère puis sur les organismes qu'elle a créés pour déléguer une partie de sa gestion. Ces organismes sont la Société immobilière de La Combe et l'IEH qui lui a succédé. Ils sont indépendants juridiquement de l'association mais n'existent que dans le cadre du fonctionnement de l'association Economie et Humanisme. Ils constituent chacun un sous-fonds de l'association. Le dossier sur l'équipe centrale a été constitué de toute pièce à partir des documents, sur les premières années de l'association, qui étaient déclassés.

- Activités

Enfin, cette partie contient des documents portant sur les activités de l'association : la recherche en économie humaine et l'édition et la diffusion des travaux de recherche. Le plan de classement distingue les différentes instances de recherches qui ont exercés l'activité de recherche de l'association puis les sessions de recherche qui ont été organisées avec ou par Economie et Humanisme. Quelques documents nous renseignent sur les partenaires avec lesquels l'association a travaillé en collaboration. Ensuite, se distinguent les activités d'édition et de diffusion avec les différentes sociétés d'édition et de librairies. Enfin, c'est dans cette partie que se trouve le moyen de communication essentiel de l'association : les publications avec principalement la revue *Economie et Humanisme*.

- **Répertoire numérique détaillé**

Le répertoire numérique détaillé est un instrument de recherche dans lequel la description est faite à l'article et dont les articles se présentent dans l'ordre numérique croissant des cotes. Chaque article est désigné par une analyse synthétique du contenu et s'accompagne des dates extrêmes des documents. Un article se présente selon un schéma de type :

Cote Intitulé. - Objet du dossier, action 1 : types de documents (dates). Action 2 : types de documents (dates).

Ou encore,

Cote Objet du dossier : types de documents.

Les dates extrêmes (date du plus ancien document et date du plus récent) se présentent ainsi :

1966-1988 : indique une suite de documents datés de 1966 à 1988.

1942, 1945, 1955 : indique des documents datant de 1942, de 1945 et de 1955.

Parfois on trouvera :

s.d. pour sans date

[1988] : pour une date reconstituée

A noter : « s.n. » signifie « sans numéro ».

Un paragraphe introductif pour chacune des trois parties apporte le cas échéant des renseignements plus précis.

· **Sélection de documents**

Dans certains cas, ont été mentionnées de manière détaillées sous les analyses, des pièces jugées dignes d'être signalées au public :

- « Contient » pour signaler au lecteur tous les documents contenus dans le dossier.
- « Contient en particulier » pour signaler au lecteur des documents très représentatifs du dossier.
- « Contient aussi » pour signaler des documents que l'on ne s'attendrait pas à y trouver.
- « A noter » pour signaler des manques dans le dossier.

CONDITIONS D'ACCES ET D'UTILISATION

· Conditions d'accès

En vertu de l'article 4 de la convention de don, les documents de ce fonds seront communicables selon les lois, décrets et règlements en vigueur pour les archives publiques.

- Les documents porteurs d'informations relevant du domaine de la vie privée ne sont pas communicables avant 50 ans, à partir de la date de clôture du dossier

- Les actes notariés ne sont pas communicables avant 75 ans, à partir de la date de clôture du dossier.

cotes	délai de communicabilité	année de communicabilité
183 II 2	50	2017
183 II 70	50	2058
183 II 71-81	50	2058
183 II 94	75	2053
183 II 97	50	2031
183 II 98	50	2048
183 II 99	50	2035
183 II 110	50	2021
183 II 115	50	2011
183 II 123	75	2055
183 II 169	50	2035
183 II 183	75	2046
183 II 187	50	2018
183 II 194	50	2017
183 II 195	50	2028
183 II 199	50	2017
183 II 200	75	2053

Les documents non encore librement communicables pourront faire l'objet d'une demande de communication par dérogation auprès des Archives municipales de Lyon.

- **Conditions de reproduction**

En vertu de l'article 7 de la convention de don les reproductions sont autorisées sous forme de photocopies ou de clichés numériques, sous réserve de communicabilité des documents, et à la condition expresse qu'elles restent à l'usage privé du demandeur.

- **Langue et écriture des documents**

Français. Moins de cinq documents sont écrits en latin et en anglais.

- **Caractéristiques matérielles et contraintes techniques**

L'état matériel des documents est bon dans l'ensemble. Cependant, pour certains documents antérieurs à 1970 le papier est fragilisé et l'encre instable.

CONTROLE DE LA DESCRIPTION

- **Notes de l'archiviste**

Krystel Gilberton, stagiaire aux Archives municipales de Lyon (du 22 mars 2009 au 22 juillet 2009), Master II « Métiers des archives » de l'Université Lyon III.

Sources consultées

Instructions

Circulaire AD 94-8 du 5 septembre 1994 « Traitement des archives. Indexation. Instruments de recherche. »

Note d'information DITN/RS/2007/008 du 30 juillet 2007 : indexation, état de la question.

Instruction DITN/RES/2005/005 du 13 juin 2005 : normalisation de la description archivistique.

Normes

ICA-ISAD (G): *International Standard for Archival Description – General* (2^{me} version, 2000).

ICA-ISAAR (CPF): *International Standard Archival Authority Record for Corporate Bodies, Persons and Families* (2^{me} version, 2004).

Méthodes

Abrégé d'archivistique, Paris, Association des archivistes français, 2004, 275 p.

Les instruments de recherche dans les archives, DAF, 1999, 259p.

La Pratique archivistique française, Paris 1993, 630 p.

« Les instruments de recherche aujourd'hui », *La Gazette des archives*, numéros 152-153, 1991.

Les archives des associations. Approche descriptive et conseils pratiques, DAF, 2001, 245p.

- **Règles ou conventions**

Cet instrument de recherche a été rédigé selon les prescriptions de description archivistique internationale en vigueur des normes ISAD (G) et ISAAR (CPF).

- **Date de la description**

Septembre 2009.

BIBLIOGRAPHIE INDICATIVE

Dictionnaire

Théo. L'Encyclopédie catholique pour tous, Paris, Droguet-Ardant/Fayard, 1992, pp 458-463

Le catholicisme social

DURAND (Jean-Dominique, dir), *Cent ans de catholicisme social à Lyon et en Rhône-Alpes, la postérité de "Rerum novarum"*, actes du colloque de Lyon, 18-19 janvier 1991, Paris, L'Atelier, 1992, 566p.

PELLETIER (Denis), « Utopie missionnaire, militantisme catholique », *Le mouvement social*, n° 177, Paris, L'Atelier, 1996.

Histoire de l'association Économie et Humanisme

PELLETIER (Denis), *Économie et humanisme : de l'utopie communautaire au combat pour le tiers-monde, 1941-1966*, Les Éditions du Cerf, Paris, 1996, 529p.

PUEL (Hugues), *Économie et Humanisme dans le mouvement de la modernité*, Les Éditions du Cerf, Paris, 2004, 235p.

Biographies

GARREAU (Lydie), *Louis-Joseph Lebet, 1897-1966. Un homme traqué*, Villeurbanne, Éditions Golias, 1997, 483p.

HOUÉE (Paul), *Louis Joseph Lebet. Un éveilleur d'humanité*, Paris, Éditions de l'Atelier, 1997, 219p.

Le père Lebet, la Bretagne et la pêche maritime, Association de la Chapelle Sainte-Anne à Saint-Bucq, 1994, 18p.

MALLEY (François), *Le Père Lebet. L'économie au service des hommes*, Paris, Cerf, 1968, 256p.

POULAT (Emile) et BOUTELOUPT (Colette), « Un nouveau fonds d'archives. Les papiers du Père Lebet » dans *Revue d'histoire ecclésiastique*, LXXVII-2, 1983, p 468-472.

SOURCES COMPLEMENTAIRES

Archives municipales de Lyon

- 131 II 29 Fonds Chronique sociale de France. Secrétariat social du sud-est, administration générale (1922-1937)
- 141 II 176 Fonds Chronique sociale de France. Portrait du père Lebret (cliché anonyme aux Semaines sociales de France, 9 juillet 1959)
- 1518 WP 0770 Ville de Lyon - Direction de la communication externe. Inauguration de la Place Louis-Joseph Lebret, photographie (1990)

Archives nationales Centre des Archives contemporaines de Fontainebleau

- 45 AS : Archives du R.P. Lebret⁵

JOURNAL DU R.P.LEBRET (577 Mi)	1 à 4
PERIODE ECONOMIE ET HUMANISME	38 à 118
1) Vie interne d'E.H. Conseils de direction, Assemblées générales. Journées d'études internes	38 à 43
2) Sessions et voyages	44 à 55
3) Correspondance	56 à 70
4) Documentation personnelle du P. Lebret	71 à 87
a) Documentation politique	71 à 75
b) Documentation économique	75 à 80
c) Ordre communautaire et expériences communautaires	80
d) Aménagement du territoire. Développement	81 à 84
e) Dossiers économique-sociaux	84 à 85
f) Pédagogie, Equilibre humain, Humanisme	85
g) Documentation sur le monde	86 et 87

⁵ Consultable aux Archives municipales de Lyon – salle des inventaires.

5) Méthode. Enquêtes	87 à 117
a) Listes des enquêtes	87
b) Les « outils » de la méthode, aux différents stades	87 à 92
c) Les premières enquêtes d'Economie et Humanisme	92 à 98
d) Réflexions sur la méthode « Economie et Humanisme »	99
e) C.N.R.S., courrier et rapports	100 et 101
f) Les grandes enquêtes effectuées par Economie et Humanisme	101 à 117
6) Publications d'Economie et Humanisme	118

**OUVRAGES, ARTICLES, CONFERENCES ET NOTES DU P. LEBRET
AUX DIFFERENTES PERIODES DE SA VIE **144 à 178****

a) Livres édités et traductions	144 à 146
b) Cours du Père Lebreton	146
c) Articles et interventions du P. Lebreton	147 à 152
d) Manuscrits, textes dactylographiés aux différentes étapes de rédaction. Réactions	152 à 167
e) Livres et articles inédits	168 à 171
f) Cahiers de notes, fiches etc...	172 à 178

DIVERS **179 à 194**

1) Documents complétant le journal	179 et 180
2) Mort du P. Lebreton	181 et 182
3) Documents concernant différentes équipes E.H.	182
4) Archives d'origines diverses concernant le Père Lebreton et E. H.	183 à 194

· 87 AS : Archives de Raymond Delprat⁶

ECONOMIE ET HUMANISME **1-74**

<i>Vie interne de l'Association</i>	1-5
Organisation	1
Administration, lettre d'information, plans de travail, présentation et diffusion	2
Equipe centrale EH	3
Voyages Paris	4

⁶ Consultable aux Archives municipales de Lyon – salle des inventaires.

2 ^e conférence internationale EH	5
<i>Activités</i>	6-36
Equipers	6-9
Correspondants	10-12
Equipes et centres régionaux	13-15
Organismes associés	16-21
Autres organismes	22-32
Sessions	33-35
Documentation	36
<i>Correspondance</i>	37-53
Classement alphabétique	37-50
Classement par pays	51-53
<i>Dossiers de travail</i>	54-62
Rencontres et rendez-vous	54
Etudes	55-61
Graphiques et cartes	62
<i>Editions, librairies et revues</i>	63-65
Editions EH	63
Librairie EH	64
Revues	65
<i>Méthodes et outils d'enquête</i>	66-74
Méthodes	66
Outils d'enquête	67-69
Enquêtes réalisées	70-73
Projets d'enquêtes	74
TRAVAUX PERSONNELS DE R. DELPRAT	182-184
Curriculum vitae, articles, conférences, cours	182
Etudes	183
Exposés	184

DOSSIERS COMPLEMENTAIRES AU FONDS LEBRET⁷	185-189
Curriculum vitae de L.J Lebet, articles de et sur L.J Lebet	185
Conférences et colloques, correspondance, cours et séminaires, ébauches diverses	186
Enquêtes et missions	187
Manuscrits de L.J Lebet	188
Notes, préparation d'ouvrages	189
Secrétariat social maritime	190
Mort de L.J Lebet	191
 MEMOIRES ET THESES SUR L.J. LEBRET ET ECONOMIE ET HUMANISME	 192
 COLLOQUES ET RENCONTRES	 194
 DOSSIERS DE TRAVAIL de L.J. LEBRET	 195-201
Notes de L.J Lebet sur les Pères de l'Eglise	195
Eléments recueillis par les soeurs dominicaines des Tourelles	196-197
Dossiers Irénée Mayeux	198-199
Dossier de L.J Lebet sur les textes pontificaux	200
<i>Le capital</i> de Karl Marx, textes retenus et annotés par L.J Lebet	201
 DOSSIER D'ETUDE DE FRANCOIS MALLEY SUR L.J. LEBRET	 202-203
Saint-Malo, Marseille, Ecully, La Tourette, débuts d'Economie et Humanisme, H. Desroches	202
Relations de L.J Lebet avec les autorités romaines et dominicaines, Journal du Père Lebet	203

⁷ Se reporter à la cote 45 AS (versement 19860461).

ABBREVIATIONS

ACO	Action catholique ouvrière
CINAM	Centre interdisciplinaire de nanosciences à Marseille
CNRS	Centre national de la recherche scientifique
E.H.	Economie et Humanisme
ERA	Equipe de Recherche Associée
IRFED	Institut de recherche et de formation en vue du développement harmonisé
ONU	Organisation des Nations-Unies
R.P.	Révérend Père
SAGMA	Société pour l'application du graphisme et de la mécanographie à l'analyse (st Etienne)
UNESCO	<i>United-Nations Educational, Scientific and Cultural Organization</i> (Organisation des Nations-Unies pour l'éducation, la science et la culture)

REPertoire NUMERIQUE DETAILLE

SOMMAIRE

LA FONDATION 183 II 1-21

LES TEXTES FONDATEURS	183 II 1
LE FONDATEUR, LE PERE LEBRET	183 II 2-7
LES COLLABORATEURS	183 II 8-18
Le père Lucchini	183 II 8-15
Le père Suavet	183 II 16
Le père Turin	183 II 17
Le père Birou	183 II 18
LES COMMUNAUTES ECONOMIE ET HUMANISME	183 II 19-20
LA MAISON SAINT JOSEPH	183 II 21

ADMINISTRATION ET FONCTIONNEMENT 183 II 22-128

L'ASSOCIATION MERE	183 II 22-108
Organisation générale	183 II 22-91
Assemblée générale et conseils d'administration	183 II 23-67
Adhérents	183 II 68-89
Suivi administratif	183 II 68-81
Relations avec les adhérents	183 II 82-89
Equipe centrale	183 II 90
Propagande	183 II 91
Fonctionnement	183 II 92-108
Personnel	183 II 92-94
Comptabilité et finances	183 II 95-105
Infrastructures	183 II 106-108
LA SOCIETE IMMOBILIERE DE LA COMBE	183 II 109-115
Administration et organisation	183 II 109
Fonctionnement	183 II 110-111
Activité	183 II 112-115
L'INSTITUT ECONOMIE ET HUMANISME	183 II 116-128
Administration et organisation	183 II 116-121
Fonctionnement	183 II 122-126
Personnel	183 II 122
Comptabilité et finances	183 II 123-125

Infrastructures	183 II 126
Activité	183 II 127-128

ACTIVITES 183 ii 129-256

LA RECHERCHE EN ECONOMIE HUMAINE	183 II 129-175
Les instances de recherche	183 II 129-146
Le centre d'études d'Economie et Humanisme	183 II 129-137
Le laboratoire social	183 II 129-131
Le centre d'études	183 II 132-136
La « Conférence internationale en économie humaine »	183 II 137
Les centres régionaux	183 II 138
Les groupes de recherche	183 II 139-146
Les sessions de recherche	183 II 147-164
Les partenaires	183 II 165-174
Le CNRS	183 II 165-171
Les modalités de la collaboration	183 II 165-167
Les collaborateurs du CNRS	183 II 168-171
L'IRFED	183 II 172
Le centre Lebret	183 II 173
Les Amis du père Lebret	183 II 174
Les mouvements "amis"	183 II 175
L'EDITION ET LA DIFFUSION	183 II 176-255
Organisation	183 II 176
Les sociétés d'édition et de librairie	183 II 177-200
Les sociétés d'édition	183 II 178-188
Administration	183 II 178-183
Fonctionnement	183 II 184-188
Les sociétés de librairie	183 II 189-200
Administration	183 II 189-192
Correspondance	183 II 193
Fonctionnement	183 II 194-200
Les publications	183 II 201-256
Economie et Humanisme	183 II 201-249
Economie et Humanisme. Idées et Forces	183 II 250
Efficacité	183 II 251-256

LA FONDATION

Le fonds d'archives contient quelques textes fondateurs pour la pensée d'Économie et Humanisme. Comme les quelques documents produits par le père Lebret présentes dans ce fonds, elles ont un aspect lacunaire et ont probablement été rassemblées rapidement avant le départ des archives du père Lebret pour l'association Les Amis du père Lebret en 1979.

L'association Économie et Humaniste est composée d'un conseil mixte de religieux et de laïcs.

Le père Lebret travaille avec une équipe de dominicains qui contribuent à propager sa doctrine. Les dominicains de l'association résident à la Maison Saint-Joseph. Cette maison filiale du couvent des dominicains de Lyon, est soumise aux lois canoniques de la clôture.

Les archives de ces collaborateurs religieux sont malheureusement en quantité très réduite au sein du fonds, l'ensemble le plus important étant représenté par les archives du père Luchini.

Un idéal de vie communautaire prend forme au sein de l'association en 1944, avec les « Compagnons de la Vérité ». Certains membres prennent la décision d'avoir une règle morale commune, engageant chacun, quelles que soient ses positions religieuses et philosophiques. Mais rapidement des collaborateurs laïcs se différencient plus nettement de la famille religieuse et forment la « communauté de laïcs ». Ce petit groupe amical, dirigé par Jacques User, est constitué pour permettre à ceux qui ont quitté Économie et Humanisme et à ceux qui y sont encore de se retrouver (mensuellement) et resserrer les liens d'amitié que l'éloignement ou la dispersion pourraient détruire.

Les textes fondateurs

183 II 1 Textes fondateurs de l'association en matière d'économie humaine. - *Manifeste*⁸ : dactylogramme (1942) ; projet d'un nouveau manifeste⁹ : documents de travail, avant-projet, correspondance (1955) ; *Manifeste « Citoyens d'une humanité fragile »* : plaquette (2007). *Positions-clés* : dactylogramme (1945).

1942-1955, 2007

Le fondateur, le père Lebret

183 II 2 Papiers personnels. - Maladie, hospitalisation : correspondance (1965) ; convalescence : correspondance (1965-1966). Testament : lettre manuscrite (1927). Correspondance (1962-1965).

1927, 1962-1966

183 II 3 Décès et hommages. - Décès : correspondance (1966-1967). Hommage : plaquettes souvenir (1966, 1976). Prix Lebret¹⁰ : invitation, liste de titres en compétition, protocole d'attribution du prix, procès-verbal de réunion, notes manuscrites, correspondance (1985-1988, s.d.).

1966-1988, s.d.

⁸ Les huit signataires du manifeste : Alexandre Dubois, petit entrepreneur ; Jean-Marius Gatheron, agronome, inspecteur de l'agriculture, directeur de cabinet du ministre de l'Agriculture Edmond Laulhère ; René Moreux, enseignant et journaliste du *Temps*, puis collaborateur aux questions diplomatiques et coloniales, membre du Conseil supérieur de la marine marchande ; Gustave Thibon, agriculteur et philosophe ; François Perroux, économiste, professeur à la faculté de droit de Paris, puis au Collège de France et directeur d'études à l'École pratique des hautes études. Puis, le père Lebret, ancien officier de la marine et dominicain ; le père Moos, dominicain et le père Loew, prêtre-ouvrier.

⁹ Projet du Manifeste pour une civilisation solidaire réalisé par la « Conférence en économie humaine » (183 II 138).

¹⁰ Le Prix Lebret est organisé par le Centre L.-J. Lebret, Economie et Humanisme, les Amis du Père Lebret et Bretagne-Esperance-Solidarité.

183 II 4-5 *Le Capital* de Karl Marx, tomes 1 à 14, traduction Molitor, Alfred Costes, Paris, 1933 : tapuscrit (en deux exemplaires strictement identiques¹¹, annotés et soulignés de la main du père Lebret).

s.d.

183 II 6-7 Documents de travail : notes dactylographiées, articles, brochures, tiré-à-part.

1943-1965, s.d.

183 II 6 1943-1961, s.d.

Contient :

Journaux de voyage du père Lebret (1947-1950), tapuscrit « Economie et Humanisme, vingt années de recherche et d'action » (1950-1951), article « Action et contemplation » (s.d.), intervention « De la solidarité et de l'échange » à la conférence l'Entente professionnelle Maritime (1943), note sur Economie et Humanisme (1947), communication à la réunion des Nouvelles équipes internationales à Luxembourg le 28 sept. 1947, intervention « De l'économie déshumanisée à l'économie humaine » à la conférence du 24 fév. 1949 à Nancy, article de J. Hours et L.-J. Lebret « Classes et civilisation » in *Economie et Humanisme* n°72 (1952), article annoté « Phases et rythmes de civilisation, orientations et méthodes de solution » in *Economie et Humanisme* n°74 (1952), article sur les quartiers de Reims (contribution du père Lebret) in *Forces Nouvelles* d'avril 1953, note sociologique sur les difficultés actuelles dans l'Eglise (juil. 1954), note sur le « Progrès technique et progrès humain » (1954), texte « Théologie et économie » (fév. 1955), texte « Le problème du travail dans le monde moderne » (oct. 1955) résumé des exposés du père Lebret aux aumôniers diocésains d'A.C.O. et publié par l'A.C.O. de Montréal en fév. 1956, texte « L'avarice et le monde de l'argent » extrait de la Semaine des Intellectuels catholiques « Monde moderne et sens du péché » (nov. 1956), conclusions du Congrès mondial pour l'Apostolat des laïcs (Rome, 1957) présentées par L.-J. Lebret « La recherche de dieu dans la société contemporaine », conférence sur les problèmes de développement au Sénégal donnée à la chambre de commerce de Dakar le 31 oct. 1958 et allocution du président Mamadou Dia, note « La misère dans le monde » pour le secrétariat social d'Alsace (1958), exposé de L.-J. Lebret « Perspectives de solutions pour l'avenir des peuples qui ont faim. Action et morale

¹¹ Chaque exemplaire fait l'objet d'une cote.

internationale » au séminaire des Parlementaires au Sénégal (1959), leçon IX « La vocation des peuples au développement » pour la Semaine sociale de 1959, tiré-à-part « Devant le drame du monde une initiative nécessaire : l'IRFED » (1959), note en vue de la création d'un Centre français de recherche et de documentation pour le développement (oct. 1959), discours « Devant l'évolution du monde, les perspectives de l'économie humaine et du développement intégral harmonisé » pour une conférence sous la présidence du vice-président de la République du Viêt-Nam (20 fév. 1959), article « Alerte à l'assistance technique » in *Développement et civilisation* n°2 (juin 1960), article « L'exigence d'un développement universel » in *Développement et civilisation* n°4 (oct.-déc. 1960), note « Etudes et opérations que suppose le développement dominé » (l'IRFED, 1960), note au sujet d'une étude de base sur les pays africains d'expression française au sud du Sahara (16 juin 1960), discours à la conférence « Le Liban face à son développement » (Liban, 19 nov. 1960), article « Démocratie et développement » in *Développement et civilisation* n°7 (juil.-sept. 1961), note sur « L'orientation de la recherche en ce qui concerne le développement » (l'IRFED, s.d.), conférence prononcée par L.-J. Lebreton à l'Institut des Hautes Etudes de Défense Nationale (24 janv. 1961), note sur les « Problèmes des pays sous-développés et remèdes à y apporter » (10 fév. 1961), « Les phases de la planification du développement » note sur la mission de l'IRFED-Liban (Liban, oct. 1961), intervention « Programme et encadrement du développement » au colloque de Bari (Italie) « La politique de la C.E.E. à l'égard des pays en voie de développement » (IRFED, 7-9 oct. 1961), note au sujet de la participation française à la conférence des Nations Unies sur l'application de la science et de la technique au profit des régions peu développées (IRFED, sept. 1961).

183 II 7

1962-1965

Contient :

Article « Sauver les Nations Unies » in *Développement et civilisation* n°9 (1962), article « L'Occident à l'heure de la vérité » in *Développement et civilisation* n°10 (1962), intervention sur « Quelques aspects sociologiques du développement » aux Journées du Développement à Tananarive¹² (IRFED, avril 1962), note pour aider à l'élaboration d'un programme d'ensemble de la coopération avec les pays africains d'expression française (IRFED, juin 1962), éditorial « L'Afrique affronte son destin » corrigé et annoté (4^e numéro de 1962, IRFED), discours « Le problème des valeurs et des relations dans la planification et la programmation

¹² Tananarive est la capitale de Madagascar, appelée ainsi à l'époque coloniale, elle prend le nom aujourd'hui d'Antananarivo.

du développement » pour la conférence des Nations Unies du 15 oct. 1962, article « Les critères et indicateurs du sous-développement » in *Revue Economique et sociale* (1963), note remise à son Excellence Mgr Dellacqua de la secrétairerie d'Etat en compte rendu de son activité comme délégué du Saint-Siège à la conférence de l'ONU de Genève (fév. 1963), article « Pour une éthique du développement » in *Economie et Humanisme* (mars 1963), brochure et texte de la conférence « Le Liban au tournant » (Liban, 1964), étude « Le monde attend l'Eglise » pour l'examen du schéma XVII concernant l'une des plus importante question soumise à l'examen du concile « L'Eglise face au monde » (fév. 1964), intervention au nom du Saint-Siège pour la conférence ONU à Genève en avril 1964, contribution à la préparation de l'annexe 4 de *ordino economico et sociali* note sur la propriété et plus largement sur l'ordre économique, article « La coopération technique et les aspects sociaux du développement » (av. 1964) pour la *Revue internationale du travail* (B.I.T.), intervention au nom de la délégation du Saint-Siège au cours du débat général de la Conférence des Nations-Unies sur le Commerce et le Développement reprise dans le *Courrier* du 3 avril 1964 et intervention au cours de la séance plénière du 10 juin 1964 de cette conférence, note « La Miséricorde » (24 juin 1964), sous-commission du schéma XIII « Diagnostic de la situation mondiale et éléments pour la réponse que doit apporter le schéma XIII » (oct. 1964), présentation des interventions générales sur le schéma XIII (nov. 1964) et note sur la complexité des systèmes économiques, note au sujet de l'emploi du mot « socialisme » (IRFED, 1965), éditorial « développement intégral et harmonisé dans le respect des civilisations » *Développement et civilisation* n°25 (1965), conférence sur les « Dimensions du développement » à Vina Del Mar (Chili) le 16 mars 1965, note sur les « Eléments pour une stratégie de la présence chrétienne dans l'effort pour le développement » (1965), note « Mission et développement » (1965).

Les collaborateurs

Le père Luchini

183 II 8-14

Travaux de recherche en sociologie religieuse.

1955-1975

- 183 II 8-10 Enquête sur les religieuses en France.
- 1969-1978
- 183 II 8 Documents préparatoires : synthèses,
notes dactylographiées, 1970-1975.
- 183 II 9 Articles, 1970-1978.
- 183 II 10 Publications : tirés à part, 1969-1974.
-
- 183 II 11 Enquête sur le livre religieux en France : publications,
articles.
- 1964-1965, [1988]
-
- 183 II 12 Conférences : dactylogrammes.
- 1962-1969
- Contient :
- Notes "Nouveaux modes de relations sociales" pour l'Union des Religieuses Enseignantes (U.R.E.) à Reims (juil. 1969), "La diffusion des mass-média et nouveaux modes de culture" au congrès de l'U.R.E. (1967), "L'homme dans l'Eglise et dans le monde" (1967-1969), intervention à la réunion du Rotary club à Pointe à Pitre sur "Le capitalisme dans l'économie" (28 fév. 1962), conférence à Fort-de-France sur "L'attitude de l'Eglise devant le problème démographique et le *birth control*" (22 fév.1962).
-
- 183 II 13 Dactylogrammes.
- 1959, 1960, 1968 s.d.
- Contient :
- "Vie de la femme dans l'Eglise" (s.d), "Idéologie, croyance religieuse et institution" (s.d), "Culture, loisirs et mass-média" (s.d), "La mort des 38 000 communes françaises" sur le phénomène de l'urbanisation (1968), "Zones et secteurs pastoraux" recherches sociologiques sur le diocèse de Nîmes (1961), note sur la mission de Dijon et la sociologie (oct.1960), méthode

d'utilisation des données sociologiques pour le couvent de Dijon (1959).

183 II 14 Documentation de travail : notes, tapuscrits, cartes.

1871, 1955-1972

Contient :

Dossiers sur la Mission Ouvrière (1963-1967), articles du groupe de travail sur la vie matérielle de l'Eglise (1972), article de Lebreton "Quelques notations sur la situation du monde et de l'Eglise" (1955), études sur les religieux en France (s.d.), bibliographie sur « Le prêtre » (s.d.), l'encyclique sur « Le développement des peuples » (s.d.), tapuscrit sur Chabeuil (Drôme, s.d.), extrait annoté de l'ouvrage de Le Play « L'Organisation de la Famille » (Tequi-1871).

183 II 15 Association Economie et Humanisme. - Fonctionnement : correspondance, réunion de sympathie pour le départ du père Birou et du père Viau, notes manuscrites sur la bibliothèque.

1979, s.d.

Le père Suavet

183 II 16 Décès et hommages. - Condoléances individuelles : lettres manuscrites et pièces jointes (1955-1975). Hommage d'Economie et Humanisme : biographie par Alain Birou [1975], bulletin de liaison de janvier 1975 sur l'homélie prononcée à la célébration eucharistique de sépulture par Alain Birou, plaquette souvenir, correspondance (1975, s.d.). Presse : articles (1975).

1955-1975

Contient aussi :

Les pièces jointes (1955-1975) contiennent un historique d'Economie et Humanisme, une carte souvenir avec une photographie et des citations du père Lebreton.

Le père Turin

183 II 17 Hommage d'Economie et Humanisme : plaquette souvenir.

1964

Le père Birou

183 II 18 Papiers de fonction : discours (1974, 1978), journaux de voyages (1954-1955, 1974, 1976).

1954-1978

Les communautés Economie et Humanisme

183 II 19 Les Compagnons de la Vérité. - Fondation : correspondance, règle (1944) ; communication : bulletins *Lettre aux Compagnons de la Vérité* n°1 à 3 (1945), lettre n°1 *Mouvement spirituel de la Tourette* (1946) ; session du 20 septembre 1947 : notes dactylographiées.

1944-1947

Contient aussi :

Une lettre d'engagement à la communauté et ses règles provisoires signée par les membres fondateurs de la communauté : L.-J. Lebret, Raymond Delprat, R. Fantapié, Jacques User, J. Lazerat, Vo-Thanh-Loc.

183 II 20 Groupe laïc. - Fonctionnement : comptes rendus de réunions, compte rendu d'une journée communautaire, comptes rendus de déjeuner¹³, compte rendu de sortie, cahier de stocks, notes, chanson de la communauté sur l'air de Joseph Folliet¹⁴.

1944-1946, s.d.

La maison Saint Joseph

183 II 21 Installation d'Economie et Humanisme à la Maison Saint-Joseph à Ecully-Eveux : correspondance, rapport, notes, projet de statuts religieux.

1943, 1952-1954

Contient aussi :

Une lettre de "fondation" du frère Martin Stanislas Gillet, maître général de l'ordre des frères-prêcheurs.

¹³ Contient beaucoup d'anecdotes sur la préparation des repas, leur déroulement, sur la vie des membres et le contexte.

¹⁴ En 1937, ce militant catholique lyonnais prend la succession de Marius Gonin comme directeur de la *Chronique sociale de France* dont le fonds est conservé aux Archives municipales de Lyon (cotes 82 II, 130 II, 131 II, 132 II, 133 II, 137 II, 141 II, 157 II). Ecrivain et poète, il a mis ses qualités d'animateur et de chansonnier au service des mouvements de jeunesse catholiques. À la libération, il fonde l'hebdomadaire *La Vie catholique illustré* avec Georges Hourdin et coopère activement à la naissance du mouvement [*Pax Christi*](#) dont il sera vice-président.

ADMINISTRATION ET FONCTIONNEMENT

Seul un organigramme de 1946 témoigne de la structure d'Économie et Humanisme durant les premières années.

En raison de l'histoire complexe de l'association « mère » et de ses filiales qui ne connaissent pas la même longévité, les dossiers produits dans le cadre de son fonctionnement par l'Association proprement dite et ceux des différents organismes qu'elle a créés, ont été traités de manière distincte.

Ce sont les dossiers « d'archives » en quelque sorte rapidement constitués par l'association au départ des archives du père Lebret en 1979, qui ont permis de restituer un tant soit peu le fonctionnement de l'association dans sa première période d'existence soit du vivant du père Lebret.

L'équipe centrale semble être un organe important au sein de l'association. Cependant, ses limites restent floues car peu d'archives apportent des renseignements sur cette structure.

Le fonds semble, toutefois, assez complet en matière de gestion comptable et financière. Quant aux archives relatives au personnel, elles concernent surtout la période du père Lebret tandis que celles relatives au suivi des adhérents portent essentiellement sur les années qui suivent le décès du fondateur.

Au cours des différentes périodes de son existence, l'association délègue certains aspects de sa gestion à des organismes qu'elle crée. Elle délègue notamment en matière de gestion immobilière.

La **Société immobilière de la Combe** est constituée le 12 janvier 1957 pour permettre à Économie et Humanisme d'acquérir une propriété à Caluire et Cuire, au bord de la Saône, au 99 quai Clémenceau. La raison d'être de cette société est de faire passer le capital investi entre les mains d'un organisme qui soit juridiquement indépendant de l'association et de ses membres mais qui reste au service du but poursuivi par ces derniers. Cette société gère la construction et la gestion d'immeubles pour Économie et Humanisme.

En 1971, l'association **Institut Économie et Humanisme** (IEH) lui succède. L'institut a pour objet de gérer le patrimoine moral et matériel d'Économie et Humanisme mais également d'assister tous les organismes qu'il estime en accord avec Économie et Humanisme et d'assurer la coordination et les rencontres entre les organismes sous son patronage. En 1998, l'Institut fusionne avec l'association Économie et Humanisme.

L'association « mère »

Organisation générale

183 II 22 Statuts¹⁵ et organisation : statuts (1941 et 1945), pièces administratives (1996-2002), organigramme (en deux exemplaires, 1946).

1941-1946, 1996-2002

Assemblées générales et conseils d'administration

183 II 23 Assemblées générales et conseils d'administration : registre des procès-verbaux.

1972-1985

183 II 24-41 Assemblées générales : convocations, ordre du jour, bons pour pouvoir, listes de présence, procès-verbaux et comptes rendus, statuts, listes des adhérents, notes, rapports d'activité, rapports moraux, rapports financiers, bulletin de liaison, notes manuscrites, documents comptables, correspondance.

1945-2007

183 II 24 1945-1968

183 II 25 1972-1973

183 II 26 1974-1975

183 II 27 1976-1979

183 II 28 1980-1982

183 II 29 1983-1984

¹⁵ Voir aussi les statuts de 1971 (183 II 89) et les statuts de 1975 (183 II 94).

183 II 30	1985-1986
183 II 31	1987-1988
183 II 32	1989-1990
183 II 33	1991-1992
183 II 34	1993-1994
183 II 35	1995
183 II 36	1996
183 II 37	1997-1998
183 II 38	1999-2000
183 II 39	2001-2003
183 II 40	2004-2005
183 II 41	2006-2007

A signaler : la collection est incomplète entre 1945 et 1972.

183 II 42-67 Conseils d'administration¹⁶ : convocations, ordres du jour, listes de présence, bons pour pouvoir, procès-verbaux et comptes rendus, notes, bilans, bilans comptables, réunions de bureau, rapports moraux, comptes rendus de réunion, comptes rendus d'assemblée générale, comptes rendus de réunion du centre d'étude d'Economie et Humanisme, liste des associés, correspondance.

1945-2007

¹⁶ Ces conseils d'administration prennent le nom de "conseil de direction" de 1945 à 1971, de "conseil d'administration" de 1973 à 1985, de "conseil de surveillance et d'animation" de 1986 à 1997, et à nouveau de "conseil d'administration" de 1998 à 2007.

183 II 42	1945-1971
183 II 43	1973
183 II 44	1974
183 II 45	1975
183 II 46	1976
183 II 47	1977
183 II 48	1978-1979
183 II 49	1980
183 II 50	1981
183 II 51	1982-1983
183 II 52	1984
183 II 53	1985
183 II 54	1986
183 II 55	1987
183 II 56	1988
183 II 57	1989
183 II 58	1990
183 II 59	1991
183 II 60	1992
183 II 61	1993
183 II 62	1994

183 II 63	1995-1996
183 II 64	1997
183 II 65	1998-1999
183 II 66	2000-2004
183 II 67	2005-2007

Adhérents

Suivi administratif

183 II 68	Adhésion. - Cotisations : listes de personnes pressenties, bulletins d'adhésion, bulletins de cotisation, lettres de rappel, notes, correspondance.	1972-1986
183 II 69	Recensement et analyses. - Recensement : notes manuscrites et dactylographiées, cahiers de suivi, listes des membres (1966-1985, s.d.). Etudes par âge, profession ou situation géographique : pyramide des âges, notes manuscrites (1973, s.d.).	1966-1985, s.d.
183 II 70-81	Gestion des adhérents.	1971-2007, s.d.
183 II 70	Fichier manuel des adhérents « associés », de suivi des cotisations et d'envoi de la revue.	s.d.

183 II 71-81 Dossiers individuels (classement par ordre alphabétique) : bulletins d'adhésion, de cotisation, fiches d'identité, notes manuscrites, correspondances, copies de chèques.

1971-2007

183 II 71 De A à Ba

183 II 72 De Bl à Bu

183 II 73 C

183 II 74 De D à E

183 II 75 De F à G

183 II 76 De H à K

183 II 77 L

183 II 78 M

183 II 79 De N à Q

183 II 80 De R à S

183 II 81 De T à Z

Relations avec les adhérents

183 II 82-88 Bulletins de liaison (classement chronologique).

1942-2007

183 II 82 *Bulletin de liaison*, s.n., 1942. *Chronique de Liaison*, s.n., 1943. *Lettre d'Ecully*, s.n., 1944-1945. *Economie et Humanisme Liaison*, s.n., 1949-1951. *Lettre d'information*, 1951-1956.

1942-1956

183 II 83-87 *Bulletin de liaison* n° 1 à 75¹⁷.

1956-1991

183 II 83 N° 1 à 22, nov. 1956-juin 1966.

183 II 84 N° 23 à 32, janv. 1967-juin 1972.

183 II 85 N° 33 à 48, janv. 1973-mai 1979.

183 II 86 N° 49 à 60, fév. 1980-nov. 1984.

183 II 87 N° 61 à 75, mars 1985-sept. 1991.

183 II 88 *Lettre d'information* n° 1 à 48.

1992-2007

183 II 89

Rencontres et consultations.

Opinions sur les publications : correspondance (1943-1950, s.d.).

Consultation de 1972 relative au changement de statuts : listes des invités, bulletins d'inscription, compte rendu de réunion, questionnaire d'enquête annoté, correspondance, statuts de 1971 annotés, réponses des adhérents (1971-1972, s.d.).

Consultation de 1992 : note, questionnaire (1992).

Rencontres : invitations, note dactylographiée, correspondance, liste des participants à une retraite, liste d'invitations pour l'étranger aux sessions d'été (1958, 1969-1970).

1943-1992, s.d.

Equipe centrale

183 II 90

Equipe centrale.

Fonctionnement : comptes rendus de réunion, notes manuscrites et dactylographiées, rapports (1946-1970), groupe de direction et comité de

¹⁷ Certains bulletins sont en double exemplaire.

direction : correspondance, notes de réflexion, comptes rendus de réunion, comptes rendus de semaines internes (1968-1970).

Correspondance envoyée et reçue concernant principalement Jean Labasse, Alexandre Dubois, le Père Suavet, Raymond Delprat et le Père Lebret (1944-1956).

Relations avec l'Ordre des Dominicains, rapport au père provincial sur la situation et les perspectives d'Economie et Humanisme : correspondance, rapport (1950-1951).

Relations avec les centres et les organismes spécialisés, organisation et réflexions : correspondance, notes, planning, compte rendu et notes d'information de la S.A.G.M.A et la C.IN.AM (1946, 1956-1958, s.d.).

1946-1970, s.d.

Contient aussi : une lettre du père Loëw sur les positions à adopter entre les centres régionaux et l'équipe centrale (1946).

Propagande

183 II 91

Propagande. - Relations publiques : correspondance, affiches, coupures de presse, brochure, revues, notes dactylographiées (1944-1958, s.d.).
Publicité pour la Revue : bulletins d'abonnement vierges, brochures, plaquettes d'information (1964-1991).

1944-1991, s.d.

Contient aussi :

Un Bulletin du secrétariat social maritime avec des notes du père Lebret et du père Malley sur la journée d'étude du 28 février 1945, une table des matières de 1960 à 1969 et 1970 à 1981 des numéros et articles produits par la revue et une biographie du père Lebret (1965).

Fonctionnement

Personnel

183 II 92 Offres de collaboration. - Candidatures : lettres de motivation, *curriculum vitae*, correspondance, notes.

1953-1955

183 II 93 Dossiers individuels : Louis de Battista (1952-1954), Paul Bon (1955), Louis-Jean Bonnat (s.d.), André Chomel (1953), Laure Despres (1954-1955), Pierre Donguy (1948-1955), Guillaume Dunstheimer (1945-1956), R. Fantapié (1955), Anne-Marie Gaillard (1950), Angèle Gallot (1950), Bernard Gardey (1951), Pierre Gervaiseau (1952), Yvette Giroux (1953), Fernande-Lauriane Habert (1949, s.d.), Armand Kauffmann (1951), père Koff (1947-1952), Emile Krieg (1943-1944), Suzanne Lardy (1950), père Loëw (1945-1949), Jean Marie (1955), père Martin (1955), Claude Nicolet (1951, s.d.), Elisabeth Ollagnier (1949), Marie-Thérèse Prété (1952-1954), Rosie Thiriet (1952-1954), Anne-Marie Verrier (1951, s.d.).

1943-1956, s.d.

Contient aussi : des faire-part de naissance, de décès et de remerciements (1955-1956, s.d.)

183 II 94 Contentieux. - Affaire Vincent Vignet, dossier de la défense : correspondance entre Albin Luchini, directeur d'Economie et Humanisme, et A. Petitjean, avocat à la cour, pièces officielles de la procédure prud'homale, pièces du dossier.

1962, 1974-1977

Contient aussi : une convention de recherche, la révision des statuts de 1975, et les statuts pour le personnel "laïc" d'Economie et Humanisme (1962).

Comptabilité et finances

183 II 95-99	Financement de l'association.	1942-1997, s.d.
183 II 95	Souscriptions : lettres d'appel à souscription, listes des souscripteurs, avis de virement, souscriptions perçues, correspondance interne à Economie et Humanisme, correspondance avec les souscripteurs.	1942-1957, s.d.
183 II 96	Souscription spéciale de 1956 en vue de l'achat de la Maison de Caluire : listes des personnes sollicitées, lettres d'appel à la souscription, avis de virement, tableau des souscriptions perçues.	1955-1957
183 II 97	Souscripteurs : listes, fiches individuelles (classement par ordre numérique de 1 à 85).	1974-1980
183 II 98	Dons : correspondance, reçus.	1988-1997
183 II 99	Emprunt auprès des membres de l'association : tableau récapitulatif des prêts accordés pour 1974-1987, correspondance, dossiers individuels des prêteurs (correspondance et bulletin de participation).	1974-1984

183 II 100 Evolution financière de 1950 à 1958, de 1956 à 1961, de 1957 à 1967 et de 1966 à 1970 : graphiques, notes, comptes d'exploitation.

1958-1972

183 II 101-103 Exercices 1946 à 1984 : bilans comptables, rapports moraux, budgets prévisionnels, notes de réflexion.

1946-1984

183 II 101 1946 -1972

183 II 102 1973-1978

183 II 103 1979-1984

183 II 104 Exercices 1991 à 2002 : bilans comptables, rapports moraux, rapport financier, rapport d'activité.

1991-2002

183 II 105 Comptabilité : factures.

1957-1968

Infrastructures

183 II 106 Equipement. - Téléphone, installations et interventions : devis, factures, avenant à l'autorisation, récépissé (1956 - 1979). Gaz et électricité : factures, reçus, avis de déménagement, correspondance (1957-1980).

1956-1980

183 II 107 Locaux. - Incendie de l'immeuble de Caluire¹⁸, expertise : rapport d'expertise, déclarations, plans, photographies, comptes rendus de réunion, correspondance (1980). Déménagement de l'association de Caluire à la rue Antoine Dumont : factures, correspondance (1979-1981).

1979-1981

Contient aussi : les photographies de l'immeuble suite à l'incendie sont scotchées ou agrafées sur du papier.

183 II 108 Location de bureaux à la société PROMOFAP : avenant, convention et correspondance.

1974-1984

La société immobilière de La Combe

Administration et organisation

183 II 109 Création et statuts : statuts de 1956, déclaration de souscription et de versement, extrait des inscriptions portées au registre du commerce, attestation à la caisse centrale de Sécurité sociale, correspondance, procès-verbaux de l'assemblée générale constitutive et du conseil d'administration (12 janvier 1957), statuts de 1969, annonces officielles et légales.

1956, 1968-1969

¹⁸ L'Institut Economie et Humanisme siégeait dans cet immeuble. L'incendie se déclara dans la nuit du 7 au 8 janvier 1980.

Fonctionnement

183 II 110 Souscription et emprunt. - Souscription d'actions : notes, bulletin de souscription (1956, 1966-1970). Emprunt pour financement de travaux, prêt des Editions Economie et Humanisme : notes (s.d.).

1956, 1966-1970, s.d.

183 II 111 Impôts et assurances. - Impôts sur les sociétés de 1956 à 1971 : déclaration d'impôts, bilan comptable, note, correspondance, contrôle fiscal des revenus mobiliers, compte d'exploitation (1956-1972), évaluation de l'achat de l'immeuble situé 99 quai Clémenceau à Caluire, réclamation des impôts : avis de débit, reçu, frais de notaire (1957-1960). Assurances : notes, assurance incendie : quittance de prime, police d'assurance, avenant à la police d'assurance, correspondance, assurance responsabilité civile : quittance de prime, avenant de police (1957-1969).

1956-1972

Activité

183 II 112 Acquisition de locaux. - Projet de création d'une permanence Economie et Humanisme à Paris¹⁹, vente de la Librairie E.H : relevé de compte, produit de la vente (1968) ; négociation pour l'acquisition de locaux dans l'immeuble de l'IRFED du 49 rue de la Glacière à Paris : note, devis, chéquier, correspondance (1965-1969).

1965-1969

183 II 113-115 Gestion du patrimoine.

1956-1971, s.d.

¹⁹ Abandon de l'opération immobilière pour installer Economie et Humanisme au 47 rue de la Glacière en 1969.

- 183 II 113 Chantier de La Combe, projet d'aménagement : plans des constructions (s.d.) ; gros œuvre : factures et correspondance (1956-1958) ; travaux intérieurs et équipement : devis, notice, mémoire de travaux, factures, correspondance.
1956-1961
- 183 II 114 Chantier de La Combe. Personnel, candidatures et salaires : lettres de motivation; certificats de travail, correspondance, carnet; billets manuscrits (1956-1957); comptabilité : chéquier, notes, cahier de comptes (1957-1960, s.d.).
1956-1960, s.d.
- 183 II 115 Propriété de La Combe, location à Economie et Humanisme : bail, déclaration fiscale, correspondance.
1957-1971

L'Institut Economie et Humanisme

Administration et organisation

- 183 II 116 Création et statuts. - Création, absorption de la société la Combe : correspondance, formulaire, notes (cession-transfert d'actions), annonces officielles et légales (1971-1973, s.d.). Statuts : textes des statuts de 1972, 1977, 1981, 1985, 1991, registre des déclarations à la Préfecture de 1972 à 1998, déclaration, récépissé de déclaration (1972-1998), notes, correspondance (1971-1991).
1971-1998, s.d.

Contient aussi : un procès-verbal de 1998 relatif à la dissolution de l'IEH est joint à la correspondance.

183 II 117 Assemblées générales et conseils d'administration : listes récapitulatives, tableau, calendriers (1980-1991, s.d.), registre des procès verbaux (1971-1994).

1971-1994, s.d.

183 II 118 -119 Assemblées générales : convocations, feuilles de présence, procès-verbaux et comptes rendus, bons pour pouvoir, rapports moraux, rapports financiers, rapports moraux du conseil d'administration, correspondance.

1972-1998, s.d.

183 II 118 1972-1984

183 II 119 1989-1998

183 II 120 Conseils d'administration : convocations, procès-verbaux et comptes rendus, notes, feuilles de présence, bons pour pouvoir, correspondance.

1972-1998, s.d.

183 II 121 Dissolution de l'Institut : annonces officielles et légales, déclaration et traité de fusion-absorption, traité d'apport en numéraire, clôture de compte, procès-verbaux de réunion du conseil d'administration et de l'assemblée générale, comptes de liquidation, situations, correspondance.

1998

Fonctionnement

Personnel

183 II 122 Assurance. - Règlement de la prime d'assurance : avis d'échéance, correspondance.

1973-1979

Comptabilité et finances

- 183 II 123 Financement. - Souscription d'un crédit auprès de la banque Neuflyze-Schlumberger-Mallet : notes, documents comptables, acte notarié, acte d'ouverture de crédit, correspondance.
1974-1979, s.d.
- 183 II 124 Impôts locaux et impôt sur les sociétés : déclaration, avis d'imposition, correspondance.
1972-1998
- 183 II 125 Exercices de 1971 à 1997 : comptes prévisionnels, bilans comptables, évaluation du portefeuille, rapports financiers.
1971-1997

Infrastructures

- 183 II 126 Siège social. - Transfert de Caluire à Lyon 8e : annonces officielles et légales (1979). Assainissement, droit de passage : correspondance (1973, s.d.).
1973, 1979, s.d.

Activité

- 183 II 127 Gestion du patrimoine. - Etude sur l'aménagement de la propriété 99 Quai Clémenceau à Caluire : honoraires, correspondance.
1976 -1977
- 183 II 128 Prêt. - Emprunt d'Economie et Humanisme : contrat, avenant au contrat, extrait de délibération, correspondance, notes, reconnaissance de dettes, copies de chèque (1979-1996). Emprunt du Groupe européen de

Réalisations Audio-visuelles pour le Développement (GRAD) :
plaquettes, statuts, caution, rapport d'activité, correspondance (1980-
1992, s.d).

1979-1996, s.d.

ACTIVITES

Les instances de recherches de l'association sont aussi bien régionales, nationales qu'internationales.

L'organe central de l'association, le **Centre d'études d'Economie et Humanisme** « effectue toutes activités qui contribuent à la réalisation des finalités de l'Association » (art. 14 des statuts de l'association E.H). Il est composé du département de sociologie industrielle (GLYSI) et du département Cadre de vie et Développement (CVD).

Les centres régionaux sont des équipes locales de recherche. Le fonds ne contient que les archives²⁰ produites par l'équipe de Lyon qui est, notamment, dirigée par le père Malley. Cette équipe effectue des enquêtes sur la région et est en relation avec des organismes locaux.

Cependant, dès les premières années, le père Lebret s'inquiète face à la multiplication des groupes rattachés à Economie et Humanisme. Aussi, en septembre 1956, une commission de réforme des statuts, formée par Jean-Marie Albertini, Marcel Gonin, Jean Queneau et le père Viau, tente de répondre à la nécessité de regrouper les organismes et les équipes qui ont pris naissance dans le rayonnement du centre Economie et Humanisme et vivent de son esprit. Economie et Humanisme est scindé en deux associations distinctes mais intimement liées.

La première consiste en un resserrement de l'ancienne association à l'équipe centrale et à ses collaborateurs permanents.

La deuxième rassemble la grande famille Economie et Humanisme sous le nom de **Conférence internationale d'économie humaine**. Elle est composée de l'équipe centrale, des autres équipes françaises ou étrangères, des équipiers isolés et de personnalités travaillant pour une économie humaine. Le mot « international » a été introduit pour tenir compte des équipes et des équipiers isolés de l'étranger. Il met de plus en valeur la nécessaire coopération supranationale dans le cadre de l'élaboration d'une économie humaine. Les statuts sont déposés à la Préfecture de Police de la Seine le 22 juillet 1957 et la déclaration de constitution en association est publiée dans le Journal Officiel le 2 août 1957. Nous possédons des informations sur son activité seulement pour les années 1956-1958. Au-delà de cette date nous ne pouvons dire ce que cette association est devenue. Des archives de cette association sont conservées aux Archives nationales pour cette même période.

Dans les années 1970, des **groupes de recherches** semblent prendre le relais des centres régionaux. Ces groupes sont avant tout thématiques : l'entreprise, le tiers-monde, le cadre de vie, etc. De plus, dès les premières années de sa fondation, Economie et Humanisme a entrepris une action éducative en organisant des sessions où sa doctrine et ses méthodes d'analyse sont enseignées aux groupes, spécialisés ou non, qui viennent les suivre. Elles peuvent prendre des formes très diverses : des sessions internationales ou nationales, des sessions « d'initiation », des sessions de cinq jours concentrées sur les mois d'été : deux sessions en juillet et deux en septembre, la première étant réservée aux laïcs et la seconde aux

²⁰ Archives probablement incomplètes.

religieux. L'association s'exprime aussi à travers des articles de presse, des conférences et des colloques comme le "Colloque Lebret. Nouveaux départs pour un développement solidaire : Lebret d'hier à aujourd'hui" en hommage au fondateur.

L'association est de plus en collaboration étroite avec certains partenaires. Le centre de recherche a pu voir le jour notamment grâce au CNRS qui octroie un poste au père Lebret en 1944. Si la plupart du personnel du Centre d'études travaille au titre et à la charge d'Economie et Humanisme, le père Lebret a obtenu cependant que certains collaborateurs, comme Raymond Delprat, deviennent salariés du CNRS. Après le décès du père Lebret en 1966, l'association cherche une certaine considération universitaire. En 1976, le Groupe lyonnais de sociologie industrielle (GLYSI) s'associe à l'Université Lyon II pour renforcer les liens de coopération scientifique. Le 1er janvier 1976 le GLYSI, est reconnu par convention comme équipe de recherche associée (ERA) du CNRS. Mais une crise des relations avec le CNRS, en 1980, met fin à cette collaboration.

Dès les premières années, l'association mène son action sur le plan international. En 1947, le père Lebret se rend à Sao Paulo au Brésil pour un cours d'introduction à l'économie humaine. C'est le début d'une longue série de voyages pour le père Lebret qui voit progressivement son audience internationale grandir. La création d'une structure appropriée au défi du développement international devient donc, dans le milieu des années 1950, une de ses priorités. C'est ainsi qu'il crée en 1958 **l'Institut international de recherche et de formation en vue du développement harmonisé (IRFED)**. Il souhaite concrétiser sa vision de l'économie humaine au niveau international en mettant en œuvre de grands chantiers de planification du développement (au Liban, Sénégal, [Brésil](#)) et en suscitant, à Paris, un cycle de formations au développement qui accueille des étudiants du monde entier. La revue *Développement et civilisations* est publiée de 1960 à 1973. En 1966, à la mort du père Lebret, la relève est prise par Roland Colin et Vincent Cosmao, des membres d'Economie et Humanisme. L'IRFED se spécialise alors dans le domaine de l'éducation et de la formation interculturelle.

Fin 1971, le **Centre Lebret** se crée à partir de l'IRFED et sous la direction de Vincent Cosmao. Cette association internationale axe son travail sur l'interaction de la foi et du développement. Elle publie mensuellement, depuis sa création, la revue *Foi et Développement* devenue en 2006 *Développement et civilisations*, reprenant ainsi le titre de la revue publiée par l'IRFED. Le Centre Lebret rassemble dans un réseau international des acteurs de développement qui se reconnaissent dans la méthode du père Lebret. Ceci a donné lieu à plusieurs rencontres et séminaires internationaux dans les années 1980-1990. En 1998, à l'occasion de la commémoration du centenaire du père Lebret à l'UNESCO, des convergences de plus en plus fortes se manifestent entre l'IRFED et le Centre L.-J. Lebret. Une dynamique de rapprochement est alors mise en route. Elle aboutit en 2004 à la décision des deux structures de se constituer en un ensemble unique, le **Centre International Développement et Civilisations - Lebret-IRFED**.

Enfin, en 1979, l'association **Les Amis du Père Lebret** est créée par Jean Queneau, un membre lui aussi d'Economie et Humanisme. Elle assure la gestion des archives du père

Lebret ainsi que des organisations qu'il a fondées, dirigées ou inspirées. Elle est chargée de les confier en temps opportun à une organisation qualifiée pour la conservation et le libre accès dans les conditions d'un service public. Elle prend toutes les initiatives pour susciter des recherches sur la vie et l'œuvre du père Lebret puis les courants d'idées et d'action dont il a été l'animateur. En 2006, l'association est dissoute. La propriété des archives est transférée à l'Association Développement et Civilisations - Lebret-IRFED²¹.

L'association Economie et Humanisme est aussi formée d'un **centre d'édition et de librairie** dirigé par Jacques Mérand. C'est l'organe d'expression du centre d'étude. En novembre 1944 naît un projet de création d'une société d'édition, dont la constitution apparaît de plus en plus indispensable pour travailler en profondeur les revues et les diffuser. Le 14 janvier 1946, le Père Lebret crée une société d'édition rattachée à l'Association : Raymond Delprat et Henri Charles Desroches en sont les premiers gérants. La société **Les Editions Economie et Humanisme** édite et vend tous les ouvrages et parutions d'Economie et Humanisme. L'année suivante, une société **Société d'édition Économie et Humanisme** est créée. Ces deux sociétés coexistent jusqu'en 1968. Après 1970, les activités sont supervisées par un responsable général des éditions et par des directeurs de collections. Le responsable général des éditions est en lien avec le centre d'étude et le conseil d'administration. Il définit la politique générale des éditions, dirige les directeurs des collections, prépare les manuscrits pour l'impression et lit les épreuves. Il est l'unique représentant d'Economie et Humanisme auprès des Editions Ouvrières, avec lesquelles l'association a passé un contrat en 1948 pour déléguer la fabrication, la diffusion et la vente d'ouvrages.

Deux sociétés de Librairie sont créées pendant cette même période : la société **Librairie Economie et Humanisme** créée en janvier 1946 et la société **Société de Librairie Economie et Humanisme** créée en janvier 1947. La librairie met notamment à la disposition de tous les équipiers, abonnés, amis ou sympathisants d'Economie et Humanisme, ses services de recherches bibliographiques et d'expédition.

Certains documents sont communs aux sociétés d'édition et de librairie. Par ailleurs, il a été difficile voire parfois impossible de différencier la production documentaire des différentes sociétés d'édition ou de librairie en raison d'un manque de lisibilité, dû à l'approximation des intitulés des sociétés portés sur les documents. Quand la distinction a pu être faite l'intitulé précis de la société a été ajouté dans l'analyse.

Enfin, la revue *Economie et Humanisme* est publiée depuis 1942. Elle est l'organe d'expression du centre d'étude et donc des activités de recherche de l'association Economie et Humanisme. Elle est définie comme la revue de l'Association, mais après 1971 elle est prise en charge par le centre d'étude qui y est très attaché. Des revues complémentaires à *Economie et Humanisme*, comme le mensuel *Efficacité* et le trimestriel *Economie et Humanisme. Idées et forces*, paraissent en parallèle durant quelques années.

²¹ Les archives du père Lebret sont déposées aux Archives nationales.

La recherche en économie humaine

Les instances de recherche

Le centre d'études d'Economie et Humanisme

Le laboratoire social

- | | | |
|----------------|---|-------------------|
| 183 II 129-131 | Laboratoire social et centre d'analyse économique et social. | 1944-1971 |
| 183 II 129 | Activité de recherche pour le CNRS : rapport d'activité au CNRS. | 1946-[1965], s.d. |
| 183 II 130 | Sections de recherche : rapport moral, exposé, notes. | 1953, 1956, 1967 |
| 183 II 131 | Travaux de recherche : bibliographies, notes, notes de réflexion, note documentaire, article. | 1944-1971 |

Le centre d'études

- | | | |
|------------|--|-----------|
| 183 II 132 | Fonctionnement et activité : rapport moral, rapport du directoire, rapport d'activité, bilan comptable. | 1974-1991 |
| 183 II 133 | Journées internes : comptes rendus de décisions, comptes rendus de réunions, notes, programmes des journées, ordres du jour, rapports, documents comptables. | |

- 1973-1984, s.d.
- 183 II 134 Orientations : notes dactylographiées, invitations, correspondance, compte rendu, convention, avant-projet, état des recherches effectuées, liste des chercheurs, résultats, d'enquêtes, questionnaire, rapports, compte rendu du collectif, ordre du jour, rapport d'orientation.
- 1970-1981
- 183 II 135 Personnel, gestion des salaires : notes sur la politique salariale, grille des salaires, convention salariale.
- 1974-1984
- 183 II 136 Gestion financière et comptable : notes, comptes d'exploitation, correspondance, prévisions budgétaires.
- 1973-1977, 1984

La « Conférence internationale en économie humaine »

- 183 II 137 Association "Conférence internationale en économie humaine". - *Manifeste pour une civilisation solidaire, lettre ouverte aux hommes de bonne volonté* : dactylogramme (s.d.). Fonctionnement : ordre du jour, notes manuscrites, comptes rendus de réunions, liste des participants, notes de réflexion, projet de statuts, correspondance, rapport, discours.
- [1955], 1956-1958, s.d.

Les centres régionaux

- 183 II 138 Equipe de Lyon.
Papiers du père Malley : invitation à une conférence, notes manuscrites, correspondance, liste des abonnés à Lyon, journal du père Malley (déc. 1947), planning (1944-1950, s.d.).
Enquêtes et « causeries » : correspondance, travaux d'enquête (études), notes dactylographiées et manuscrites, programmes, bibliographie (1943-1944, s.d.).

Relations avec des organismes locaux œuvrant dans le domaine du social, de l'économique, de la politique, du religieux et de la presse : correspondance, bulletins, notes dactylographiées, programmes, tracts, coupure de presse, publications, rapport d'activité (1942-1958, s.d.)

1942-1958, s.d.

Contient notamment : les relations avec les organismes de la Chronique sociale de France (1948-1957), le comité régional de la productivité et de l'expansion économique (1956-1958, s.d.), la société d'économie politique et d'économie sociale de Lyon (1947-1957), la Croix d'or française (1955), l'association régionale de la presse périodique (1953-1955, s.d.), le Mouvement de la Paix (1952-1955, s.d.), la faculté catholique de Lyon (et son Institut social, 1953-1956, s.d.), l'Union sociale des ingénieurs catholiques (U.S.I.C.) et le Mouvement des Ingénieurs et Chefs d'Industrie d'Action Catholique (MICIAC, 1948-1956, s.d.), l'Université de Lyon (1944, 1953, s.d.), l'Action pour une structure humaine de l'entreprise (1954, s.d.), le Mouvement français pour l'abondance (1952-1953), l'Union française des fédéralistes (1953, s.d.), la Caisse d'allocations familiales et la caisse centrale Lyon de sécurité sociale (1950-1955, s.d.), le comité pour l'aménagement et l'expansion économique de la région lyonnaise (1957).

Les groupes de recherche

183 II 139 Groupe « Recherche commune ». - Démarrage des recherches, projets et propositions de recherches communes : correspondance, note, compte rendu, supplément au bulletin de liaison n°32, déc. 1972.

1972-1973, s.d.

183 II 140 Groupe « Entreprise » (Paris) : compte rendu, note, correspondance, article de presse d'Albertini.

1973-1975, s.d.

183 II 141 Groupe « Entreprise et relations sociales » : compte rendu.

1973-1974

- 183 II 142 Groupe « Moyens d'Expression » : compte rendu, ordre du jour, note.
1973-1976, s.d.
- 183 II 143 Groupe « Tiers-Monde » (Paris) : compte rendu, correspondance, note,
liste des participants, liste des invités.
1973-1976, s.d.
- 183 II 144 Groupe « Cadre de vie » (Lyon et Paris) : correspondance, note, compte
rendu, liste des participants.
1973-1976, s.d.
- 183 II 145 Groupe « Economie et Humanisme-Montbéliard ». - Création : notes ;
gestion du personnel : fiches d'identité (pour l'Annuaire des membres de
l'association), liste des associés, correspondance (1981-1988, s.d.) ;
gestion financière : factures, correspondance (1982, s.d.) ; travaux et
conférences : note, correspondance, brochure, compte rendu (1988-1999,
s.d.).
1981-1999, s.d.
- 183 II 146 Groupe « Maitrise locale du développement » : dossier relatif au Réseau
Pierre Verneuil (1984), note, bulletins, correspondance.
1984-1985

Les sessions de recherche

- 183 II 147-150 Journées d'études.
1943-1998, s.d.
- 183 II 147 Week-ends de réflexion : convocation, feuille de présence, notes, compte rendu, correspondance, rapport.
1974-1984, s.d.
- 183 II 148 Rencontres parisiennes : convocations, programmes des journées, listes de présence, listes des invitations, bulletins, correspondance, comptes rendus, notes, bilans comptables.
1964-1967, 1975-1986, 1990-1993
- 183 II 149 Journées d'études : convocations, programmes, listes des invités, fiches de participation, correspondance, plaquettes, notes, rapports, comptes rendus, dossier.
1943-1953, 1965-1982, 1997-1998, s.d.
- 183 II 150 Sessions internes : invitations, programmes et ordres du jour, comptes rendus, notes dactylographiées, notes de réflexion, planning, correspondance.
1950-1967
- 183 II 151-155 Sessions d'été.
1960, 1998-2002, s.d.

183 II 151 Sessions de 1999, 2000, 2001. - Travaux des ateliers : invitations, actes de la session, publications, articles, coupures de presse, dossiers participant, comptes rendus, listes des participants, disquette (1999) et album photos.

1999-2002

183 II 152-154 Session de 2002.

1960, 1998-2002, s.d.

183 II 152 Préparation intellectuelle, ateliers : listes des membres, rapports, notes, programmes, coupures de presse ; documentation : coupures de presse, rapports ; préparation de la session : note, correspondance, compte rendu, ordre du jour (1960, 1998-2002, s.d.).

183 II 153 Organisation matérielle, inscription et participation : invitations, dossiers participant, dossiers inscription, correspondance, annonces, listes des participants, notes sur les montants ; correspondance (2002, s.d.).

183 II 154 Comptes rendus de la session : textes des interventions, actes de la session, remerciements (2002, s.d.).

Contient aussi : une disquette avec les textes des interventions.

183 II 155 Session 2003 : actes de la session.

s.d.

- 183 II 156-164 Colloques
- 1936, 1979, 1983-1989, s.d.
- 183 II 156 Projet de colloque : ordre du jour, notes, comptes rendus, correspondance, budget prévisionnel.
- 1983-1986, s.d.
- 183 II 157-163 « Colloque Lebret, nouveaux départs pour un développement solidaire : Lebret d'hier à aujourd'hui, Genève 21-24 oct. Paris 25 oct. Rome 1^{er}-4 déc. 1986 ».
- 1936, 1979, 1983-1986, s.d.
- 183 II 157 Préparation intellectuelle, travaux préparatoires : correspondance, comptes rendus, notes, discours, bulletins *Foi et développement* du Centre Lebret ; pré-colloque Lebret en 1985 ; préparation d'un numéro spécial de la revue (1983-1986, s.d.).
- 183 II 158 Commission du programme : comptes rendus, notes. Comité de patronage : listes des membres, comptes rendus, correspondance (1985-1987).
- 183 II 159 Participation au colloque : correspondance, programme, liste des intervenants, listes des participants, notes, statistiques (1986, s.d.).

- 183 II 160 Financement : bulletin-réponse de l'appel à souscription, notes, état du compte correspondance (1986-1987).
- 183 II 161 Comptes rendus et travaux du colloque : correspondance, article, discours, notes manuscrites et dactylographiées, envoi des actes, communiqué de presse, tapuscrits (1986).
- 183 II 162 Revue de presse : articles de presse, journaux, revues (1936, 1979, 1986-1987).
- 183 II 163 Réflexions postérieures et bilan : correspondance, notes dactylographiées (1986-1987).
- 183 II 164 Colloque "Entreprise et développement" à Paris, 29 janvier 1988 : invitations, programme et ordre du jour, bulletin d'inscription, liste des participants, convention de stage, correspondance, notes, synthèse du colloque, comptes rendus des interventions, articles de presse, bibliographie, prospectus, factures, bulletin.

1986-1989, s.d.

Contient aussi : quelques travaux du colloque Lebret de 1986.

Les partenaires

Le CNRS

Les modalités de la collaboration

183 II 165 Economie et Humanisme. - Demande d'aide au CNRS : notes, correspondance, tableau récapitulatif.
1945-1955, s.d.

183 II 166-167 CNRS-Economie et Humanisme-Université Lyon II. – Collaboration.
1976-1983

183 II 166 Convention : rapports, convention, correspondance.
1976-1981

183 II 167 Contentieux : liste de pièces, dossiers des pièces justificatives, notes personnelles manuscrites et dactylographiées.
1980-1983

Les collaborateurs du CNRS

183 II 168 Collaborateurs du Laboratoire social. - Dossier général (1946-1956, s.d.).
Dossiers individuels : Jean-Marie Albertini (1954-1955, s.d.), Robert Caillot (1954), Georges Célestin (1949-1954), Raymond Delprat (1946-1956, s.d.), Pierre Gervaiseau (1947-1952, s.d.), G.T. Guilbaud (1949, s.d.), Huguette Hollard (1950-1954), Armand Kauffmann (1950-1951, s.d.), le père Lebret (1945-1955, s.d.), Henri Lefebvre (1953), Fernand Lerouge (1952-1955, s.d.), Marie-Louise Michoud (1946-1948, s.d.), Paul Regny (1951), Huguette Van Haelen (1948-1949).
1946-1956, s.d.

183 II 169 Collaborateurs du Glysi. - Dossiers individuels : Philippe Bernoux (1978-1981), Nicole Dusserre (1976-1981), Bernard Ganne (1975-1980), Chantal Gérard (1978-1981), Dominique Motte (1977-1984), Mauricette Reynard (1975-1985), Jean Ruffier (1975-1984), Jean Saglio (1977-1981).

1975-1984

183 II 170 Information du personnel mis à disposition d'Economie et Humanisme : circulaires, notes d'information, brochures, annonces officielles et légales (mai 1952), informations prévoyance (note d'information, tracts, 1954-1955).

1948-1956, s.d.

183 II 171 Association et syndicats. - Association des travailleurs scientifiques : bulletin. Syndicat national des personnes techniques du CNRS et Syndicat national indépendant de la recherche scientifique : bulletins, correspondance, programme, compte rendu de réunion.

1948-1956, s.d.

L'IRFED

183 II 172 L'Institut international de recherche et de formation éducation et développement.
Historique : convocation à la réunion constitutive (1957), note historique (1981), note d'Hugues Puel sur le dossier (2004).
Assemblées générales : convocation, ordre du jour, rapport d'orientation et d'activité, rapport moral, rapport financier, procès-verbal, compte rendu, correspondance, bilans comptables (1972-1980, 1997).
Correspondance avec Economie et Humanisme : invitation, correspondance (1973-1974).
Finances, bail : correspondance, factures ; cotisations : correspondance (1973-1979).
Documentation : bulletin, coupures de presse, bulletins bibliographiques, articles, note dactylographiée (1994-1998, s.d.).

1957-2004, s.d.

Le Centre Lebret

183 II 173 Centre Lebret. - Colloques et rencontres : invitations, programmes, comptes rendus de colloques et de rencontres, notes, bulletin *Foi et développement* (1997), programmes de la recherche-formation (1988-1991), correspondance de l'association Economie et Humanisme avec le Centre Lebret.

1984-2003, s.d.

Les Amis du père Lebret

183 II 174 Association Les Amis du Père Lebret. - Correspondance. Conseil d'administration et assemblée générale : ordre du jour, comptes rendus et procès-verbaux, correspondance (1979, 1996-2000, 2006). Réunions et sessions : comptes rendus, correspondance, liste des participants à une journée de travail, dépliants, notes (1989, 1997-2003).

1979-2006, s.d.

Contient aussi : *Cahier des Amis du père Lebret* n°15 (juin 2003), quelques articles et notes 1995-2003).

Les mouvements "amis"

183 II 175 Les mouvements "amis". - « Intercollectif » : invitation, notes d'information, affiche (1984). « Alerte aux réalités internationales » : invitation, note, coupure de presse, correspondance, dépliants, programme, correspondance (1982-1984). Semaines sociales de France : programmes, invitation, notes d'information, bilan, dépliant-programme, compte rendu d'activité (1946-1955).

1946-1955, 1982-1984

L'édition et la diffusion

Organisation

- 183 II 176 Gestion de l'activité.
Papiers de Jacques Mérand²² : notes dactylographiées, notes manuscrites, correspondance, inventaire, circulaire, contrat, note d'une assemblée générale (1944-1946, s.d.).
Relations avec le ministère de l'information, la Préfecture et les instances de presse : déclarations de gérance, récépissés, correspondance, ordonnance, note d'information, notes manuscrites, formulaires, état des publications du dépôt légal (1944-1951, s.d.).
Gestion financière : notes manuscrites, note dactylographiée, devis, factures, bilan, situation des stocks, journal comptable, correspondance (1946-1948, s.d.).
Publication, diffusion et échanges des revues : notes manuscrites, correspondance, bulletin d'abonnement, bulletins de commande, liste (1947-1949, s.d.) ; organisation du contenu : notes manuscrites et dactylographiées du conseil de rédaction, sommaires, ordre du jour (1944-1948, s.d.) ; opinions des lecteurs : correspondance (1943-1948, s.d.)
1944-1951, s.d.

Les sociétés d'édition et de librairie

- 183 II 177 Les sociétés d'édition et de librairie : comptes rendus de réunion, bilans comptables, notes, correspondance, compte rendu du conseil d'édition.
1945-1958

²² Gérant du centre d'édition.

Les sociétés d'édition

Administration

- 183 II 178-180 Création et statuts.

1945-1958, s.d.
- 183 II 178 Immatriculation des sociétés : déclaration aux fins d'immatriculation (mars 1946), certificat d'inscription modificative au registre du Commerce, déclaration aux fins d'inscription modificative, convocation, extrait registre du commerce, extrait registre des actes de naissance, extrait du casier judiciaire, correspondance.

1946-1958
- 183 II 179 Société « Les Editions Economie et Humanisme » : annonces officielles et légales, statuts (1945-1946), assemblées générales constitutives du 13 et 22 février 1946 : liste de présence, bons pour pouvoir, procès-verbaux (1946), conseil d'administration et assemblée générale constitutifs : registre des procès-verbaux (1946), souscription : liste des souscripteurs, note, correspondance, modèle de certificat nominatif d'action, rapport du commissaire aux Apports, déclaration de souscription et de versement.

1945-1946, s.d.
- 183 II 180 Société « Société d'Edition Economie et Humanisme » : statuts, annonces officielles et légales.

1947
- 183 II 181 Assemblées générales et conseils d'administration. - Assemblées générales : bons pour pouvoir, procès-verbaux, notes préparatoires, listes de présence, bilans comptables (1947-1968). Conseils d'administration : procès-verbaux, extrait des délibérations, correspondance, notes,

certificat de publication des annonces officielles et légales (1946, 1950, 1958).

1946-1968

183 II 182

Gérance.

Changement de gérants : compte rendu de l'assemblée générale extraordinaire du 18 juin 1951, bon pour pouvoir, correspondance, annonces officielles et légales (1949-1951).

Editions Ouvrières, contrat de gérance libre : correspondance entre les Editions Ouvrières et la maison d'édition, factures (1948-1968, s.d.)

Société intercontinentale du livre, gestion déléguée de la vente : contrat (1948).

1948-1968, s.d.

183 II 183

Dissolution. - Société « Les Editions Economie et Humanisme », absorption par la "Société d'Editions Economie et Humanisme" : procès-verbal de l'assemblée générale extraordinaire du 30 septembre 1960, acte notarié, annonces officielles et légales, notes, correspondance, compte rendu de réunion, bilans comptables (1957-1960, s.d.). Société « Société d'Editions Economie et Humanisme », liquidation : acte notarié, honoraires, déclaration de liquidation définitive, déclaration du chiffre d'affaire, notes, correspondance (1968-1971, s.d).

1957-1971, s.d.

Fonctionnement

183 II 184

Finances. - Impôts directs et indirects de 1951 à 1968 : factures, déclaration, correspondance, procès-verbaux d'assemblées générales (1951-1968, s.d.). Impôts sur les salaires : lettre, relevés mensuels (1961-1965).

1951-1968, s.d.

- 183 II 185-186 Comptabilité.

1947-1969
- 183 II 185 Exercices 1947 à 1956 : procès-verbaux d'assemblées générales, bilans comptables, documents comptables, déclarations relatives à l'exercice, correspondance, rapport succinct (1948-1956). Exercices 1947-1969 : journal des opérations commerciales (1947-1948), journal comptable (1959-1969).

1947-1969
- 183 II 186 Comptabilité : relevé des opérations, factures, notes, notes d'honoraires.

1957-1968
- 183 II 187 Personnel. - Rémunération : livre de paie (1960-1962, 1965). Cotisations sociales : avis de versement, correspondance, bulletins de salaires, déclaration de salaires (1959-1967, s.d.).

1959-1967, s.d.
- 183 II 188 Siège social. - Transfert d'Eveux à Caluire : délibération du conseil d'administration, délibération de l'assemblée des porteurs de parts, annonces officielles et légales, correspondance.

1958, s.d.

Les sociétés de librairie

Administration

- 183 II 189 Création et statuts. Société "Librairie Economie et Humanisme" : statuts (1946), annonces officielles et légales, immatriculation (1946, 1958, 1969). Société « Société de Librairie Economie et Humanisme » : statuts,

annonces officielles et légales (1947) ; transformation en société anonyme : procès-verbal, correspondance, immatriculation (1947, 1966-1967).

1946-1969

183 II 190 Assemblées générales : procès-verbaux.

1947-1948, 1957-1959

183 II 191 Gérance. - Changement de gérance : déclaration au registre du commerce, annonces officielles et légales, bons pour pouvoir, compte rendu d'une assemblée générale.

1947-1960

183 II 192 Dissolution. - Librairie, liquidation des sociétés : annonces officielles et légales (1968-1969, 1977) ; fusion avec la société immobilière de La Combe : journal comptable, état des comptes, bilans comptables, correspondance (1966-1968).

1966-1969, 1977

Correspondance

183 II 193 Correspondance avec l'Association Economie et Humanisme et les Editions Economie et Humanisme.

1947-1949

Fonctionnement

183 II 194-196 Gestion financière.

1944-1966, 1977, s.d.

183 II 194	Souscription à la Librairie : correspondance, tableau récapitulatif (1946-1951) ; cessions et rétrocessions de parts : correspondance, actes de cession de parts, situation des associés (nombre de parts), liste des actionnaires, notes.	1946-1966, s.d.
183 II 195	Prêt à la Librairie : état des prêts, correspondance avec les prêteurs (1946-1951, 1976, s.d.). Prêt accordé par l'association Economie et Humanisme : correspondance et reçu du remboursement.	1976-1977
183 II 196	Dépenses de la Librairie : factures, correspondance, notes manuscrites.	1944-1951, s.d.
183 II 197-198	Comptabilité.	1946-1965, s.d.
183 II 197	Registre comptable (1947-1963), relevés et états des comptes par années (1952, 1955-1959, s.d.), journal et fiches comptables (1946-1954, s.d.).	1946-1963, s.d.
183 II 198	Exercices 1946 à 1965 : rapport général et sommaire, déclarations, bilans, comptes d'exploitation.	1946-1965

183 II 199 Gestion du personnel : certificats de travail : correspondance.
1966

183 II 200 Immobilier. - Vente de fonds de commerce en 1951, 1952, 1966 :
correspondance, reçu, acte notarié, annonces officielles et légales, notes
manuscrites (1945, 1950-1951, 1966) ; vente et transfert de mobilier :
correspondance, factures (1970-1977).
1945-1977

Les publications

Economie et Humanisme

183 II 201-249 Revue *Economie et Humanisme*, bimestriel, n° 1 à 382.
1942-2007

183 II 201 1942, n° 1 à 4

183 II 202 1943, n° 5 à 10

183 II 203 1944, n° 11 à 16

183 II 204 1945, n° 17 à 22

183 II 205 1946, n° 23 à 28

183 II 206 1947, n° 29 à 34

183 II 207 1948, n° 35 à 40

183 II 208 1952-1953, n° 71 à 82

183 II 209 1954-1955, n° 83 à 94

183 II 210 1956, n° 95 à 100

183 II 211	1957, n° 101 à 108
183 II 212	1958, n° 109 à 115
183 II 213	1959, n° 116 à 122
183 II 214	1959, supplément annuel « Propriété et socialisation » du n° 121
183 II 215	1960, n° 123 à 129
183 II 216	1961, n° 131 à 136
183 II 217	1962, n° 137 à 143
183 II 218	1963, n° 144 à 150
183 II 219	1964, n° 151 à 157
183 II 220	1965, n° 158 à 164
183 II 221	1966, n° 165 à 171
183 II 222	1967, n° 172 à 178
183 II 223	1968, n° 179 à 184
183 II 224	1969, n° 185 à 190
183 II 225	1970, n° 191 à 196
183 II 226	1971, n° 197 à 202
183 II 227	1972, n° 203 à 208
183 II 228	1973, n° 209 à 214
183 II 229	1974, n° 215 à 220
183 II 230	1975, n° 221 à 226
183 II 231	1976, n° 227 à 232

183 II 232	1977, n° 233 à 238
183 II 233	1978, n° 239 à 244
183 II 234	1979, n° 245 à 250
183 II 235	1980, n° 251 à 256
183 II 236	1981, n° 257 à 262
183 II 237	1982, n° 263 à 268
183 II 238	1983, n° 269 à 274
183 II 239	1984, n° 275 à 280
183 II 240	1985, n° 281 à 286
183 II 241	1986, n° 287 à 292
183 II 242	janv. 1987-août 1988, n° 293 à 302
183 II 243	sept. 1988-fév. 1990, n° 303 à 311
183 II 244	mars 1990-déc. 1992, n° 312 à 323
183 II 245	janv. 1993-fév. 1996, n° 324 à 336
183 II 246	mai 1996-janv. 1999, n° 337 à 347
183 II 247	avril 1999-janv. 2002, n° 348 à 359
183 II 248	mars 2002-oct. 2004, n° 360 à 370
183 II 249	déc. 2004-oct. 2007, n° 371 à 382

Economie et Humanisme. Idées et Forces

183 II 250 Revue *Economie et Humanisme. Idées et Forces*, cahiers trimestriels, n°
1 à 8.

Nov.-déc. 1948-av.-sept. 1950

Efficacité

183 II 251-256 Revue *Efficacité*, supplément mensuel à la revue *Economie et
Humanisme*, numérotation annuelle.

Janv. 1949-déc. 1955

183 II 251 Janvier 1949²³ à novembre 1950

183 II 252 Janvier à décembre 1951

183 II 253 Janvier à décembre 1952

183 II 254 Janvier à décembre 1953

183 II 255 Janvier à décembre 1954

183 II 256 Janvier à décembre 1955

²³ La revue à pour titre *Lettres de la Tourette. Liaison-Efficacité* en 1949.

TABLEAU METHODIQUE DES NOMS DE LIEUX

ETRANGER

Chili

Vina Del Mar

Italie

Bari

Rome

Liban**Luxembourg**

Luxembourg

MadagascarAntananarivo (anciennement
Tananarive)**Sénégal**

Dakar

Suisse

Genève

Viêt-Nam

FRANCE-DEPARTEMENTS

Côte d'Or

Dijon (couvent)

Drôme

Chabeuil

Gard

Nîmes (diocèse)

Marne

Reims

Martinique

Fort-de-France

Meurthe et Moselle

Nancy

Seine

Paris

- rue de la Glacière (immeuble de l'IRFED)

Rhône

Caluire

- Clémenceau (quai)

Ecully-Eveux

- Saint-Joseph (Maison)
- La Tourette

Lyon

- Antoine Dumont (rue)

TABLEAU METHODIQUE DES MOTS-MATIERE

CATHOLICISME-EGLISE

Concile Vatican II
Encyclique
Groupe laïc
Livre religieux

Ordre des Dominicains
Religieux
Prêtre
Sociologie religieuse

POLITIQUE-SOCIETE

Capitalisme
Développement
Famille

Marxisme
Socialisme

ADMINISTRATION-FONCTIONNEMENT

Absorption
Adhésion
Assemblée générale
Assurance
Comptabilité
Conseil d'administration
Conseil de rédaction
Conseil d'édition
Consultation
Contentieux
Création
Dissolution

Financement
Gérance
Immatriculation
Impôt
Incendie
Patrimoine
Personnel
Propagande
Recensement
Siège social
Vente

ACTIVITE DE RECHERCHE

Centre régional
Colloque
Conférence
Enquête
Groupe de recherche
Journée d'étude

Publication
Recherches
Session d'été
Edition
Librairie

VIE QUOTIDIENNE

Condoléances
Convalescence
Décès

Hommage
Maladie

TYPOLOGIE DOCUMENTAIRE

Acte notarié
Annonce officielle et légale
Bibliographie
Biographie
Chanson
Correspondance
Document comptable
Dossier individuel
Fichier manuel

Journal de voyage
Manifeste
Organigramme
Photographie
Presse
Procès-verbal
Publication
Statut
Testament

INDEX ALPHABETIQUE

Cet index porte sur les noms de personnes, les noms de lieux et les mots-matières figurant dans les analyses du répertoire numérique. Il renvoie aux cotes des articles correspondants.

Les noms de personnes physiques : en petites capitales romaines.

Les noms de personnes morales : en minuscules romaines, initiale majuscule.

Les noms de lieux : en italiques, initiale majuscule.

Les mots-matières (noms communs) : en minuscules romaines, initiale minuscule.

Les titres d'œuvres : en minuscules romaines, initiale majuscule et entre guillemets.

À noter : tous les titres des journaux et revues périodiques sont regroupés sous la rubrique « Publication ».

A

absorption, 183 II 116, 192

acte notarié, 183 II 123, 183, 200

Action Catholique Ouvrière, 183 II 6

Action pour une structure humaine de l'entreprise, 183 II 129

adhésion, 183 II 68-89

ALBERTINI, Jean-Marie, 183 II 168

Alerte aux réalités internationales, 183 II 175

Amis du père Lebret, 183 II 173

annonces officielles et légales, 183 II 109, 116, 121, 126, 170, 179, 180, 182, 183, 188, 189, 191, 192, 200

Antananarivo (anciennement Tananarive, *Madagascar*), 183 II 7

assemblée générale, 183 II 23, 24-41, 117-119, 172, 181, 190

Association des travailleurs scientifiques, 183 II 171

Association régionale de la presse périodique, 183 II 129

assurance, 183 II 111

B

Banque Neuflyze-Sclumberger- Mallet, 183 II 123

Bari (Italie), 183 II 6

BATTISTA, Louis de, 183 II 93

BERNOUX, Philippe, 183 II 169

bibliographie, 183 II 7, 14

biographie, 183 II 16, 91

BIROU, Alain, 183 II 15-16, 18

BON, Paul, 183 II 93

BONNAT, Louis-Jean, 183 II 93

C

CAILLOT, Robert, 183 II 168

Caisse d'allocations familiales, 183 II 129

Caisse centrale Lyon de sécurité sociale, 183 II 129

Caluire (Rhône, France), 183 II 107, 111, 127, 188

capitalisme, 183 II 12

CELESTIN, Georges, 183 II 168

Centre d'analyse économique et social, 183 II 130-132

Centre d'étude d'Économie et Humanisme, 183 II 130-137

Centre d'étude, 183 II 42-67, 130-137

Centre Lebreton, 183 II 174

centre régional, 183 II 90, 129

Chabeuil (Drôme, France), 183 II 14

chanson, 183 II 20

CHOMEL, André, 183 II 93

Chronique sociale de France, 183 II 129

CNRS, 183 II 130, 165-171

colloque, 183 II 6, 12, 156-164

Comité pour l'aménagement et l'expansion économique de la région lyonnaise, 183 II 129

Comité régional de la productivité et de l'expansion économique, 183 II 129

Compagnons de la Vérité, 183 II 19
comptabilité, 183 II 105, 186, 197-198
concile Vatican II, 183 II 7
condoléances, 183 II 16
conférence, 183 II 6-7, 12
Conférence internationale en économie humaine (Ia), 183 II 138
conseil d'administration, 183 II 23, 42-67, 117, 120, 181
conseil de rédaction, 183 II 176
conseil d'édition, 183 II 177
consultation , 183 II 89
contentieux, 183 II 94, 167
convalescence, 183 II 2
correspondance, 183 II 90, 172, 174, 193
création, 183 II 1, 19, 21, 109, 116, 178-179, 189
Croix d'or française, 183 II 129

D

Dakar (Sénégal), 183 II 6
décès, 183 II 3, 16
DELL'ACQUA, Angelo (Mgr), 183 II 7
DELPRAT, Raymond, 183 II 19, 90, 168
DESPRES, Laure, 183 II 93
développement, 183 II 6-7
DIA, Mamadou (président), 183 II 6
Dijon (Côte d'Or, France, voir couvent), 183 II 13
dissolution, 183 II 121, 183, 192
document comptable, 183 II 24-41, 101-103, 125, 134, 185, 198
DONGUY, Pierre, 183 II 93
dossier individuel, 183 II 71-81, 93, 168-169
DUBOIS, Alexandre, 183 II 90
DUNSTHEIMER, Guillaume, 183 II 93
DUSSERRE, Nicole, 183 II 169

E

Ecully-Eveux (Rhône, France), 183 II, 19, 21, 188

édition, 183 II 177-188

Editions ouvrières, 183 II 182

encyclique, 183 II 14

enquête, 183 II 8-11, 129

Entente professionnelle Maritime, 183 II 6

Equipe centrale, 183 II 90

Equipe de Lyon, 183 II 129

F

Faculté catholique de Lyon, 183 II 129

famille, 183 II 14

FANTAPIE, R., 183 II 19, 93

fichier manuel, 183 II 70

financement, 183 II 95-99, 110, 123, 128, 194-195

FOLLIET, Joseph, 183 II 20

Fort-de-France (Martinique, France), 183 II 12

G

GAILLARD, Anne-Marie, 183 II 93

GALLOT, Angèle, 183 II 93

GANNE, Bernard, 183 II 169

GARDEY, Bernard, 183 II 93

Genève (Suisse), 183 II 7

gérance, 183 II 182, 191

GERARD, Chantal, 183 II 169

GERVAISEAU, Pierre, 183 II 93, 168
GILLET, Martin Stanislas, 183 II 21
GIROUX, Yvette, 183 II 93
Glysi, 183 II 169
groupe laïc, 183 II 20
groupe de recherche, 183 II 131, 139-146
Groupe européen de réalisations audio-visuelles pour le développement (GRAD), 183 II 128
GUILBAUD, G.T., 183 II 168

H

HABERT, Fernande-Lauriane, 183 II 93
HOLLARD, Huguette, 183 II 168
hommage, 183 II 3, 16, 17
HOURS, J., 183 II 6

I

immatriculation, 183 II 178, 189
impôt, 183 II 111, 124, 184
incendie, 183 II 107
Intercollectif, 183 II 175
Institut des Hautes Etudes de Défense Nationale, 183 II 6
Institut Économie et Humanisme, 183 II 116-128
Institut de Recherche et de Formation en vue du Développement harmonisé, 183 II 6, 7, 172

J

journal de voyage, 183 II 6, 18
journée d'étude, 183 II 91, 134, 147-164

K

KAUFFMANN, Armand, 183 II 93, 168

KOFF (R.P.), 183 II 93

KRIEG, Émile, 183 II 93

L

LABASSE, Jean, 183 II 90

Laboratoire social, 183 II 130-132, 168

LARDY, Suzanne, 183 II 93

LAZERAT, J., 183 II 19

« Le capital » (Karl Marx), 183 II 4-5

LE PLAY, (Pierre Guillaume Frédérique), 183 II 14

LEBRET, Louis-Joseph, 183 II 2-7, 19, 90-91, 168

LEFEBVRE, Henri, 183 II 168

LEROUGE, Fernand, 183 II 168

Liban, 183 II 6, 7

librairie, 183 II 177, 189-200

livre religieux, 183 II 11

LOEW, Jacques, 183 II 90, 93

LUCHINI, Albin, 183 II 8-15, 94

Luxembourg (Luxembourg), 183 II 6

Lyon (Rhône, France), 183 II 107, 126, 129

M

Maison Saint-Joseph (Ecully-Eveux), 183 II 21

maladie, 183 II 2

MALLEY, François, 183 II 91, 183 II 129

manifeste, 183 II 1, 138

MARIE, Jean, 183 II 93

MARTIN, Joseph-Marie (père), 183 II 93
MARX, Karl, 183 II 4-5
marxisme, 183 II 4-5
MERAND, Jacques, 183 II 176
MICHOU, Marie-Louise, 183 II 168
Ministère de l'Information, 183 II 176
Mission Ouvrière, 183 II 14
MOTTE, Dominique, 183 II 169
Mouvement de la Paix, 183 II 129
MICIAC (Mouvement des Ingénieurs et Chefs d'Industrie l'Action Catholique), 183 II 129
Mouvement français pour l'abondance, 183 II 129

N

Nancy (Meurthe et Moselle), 183 II 6
Nations Unies, 183 II 6, 7
NICOLET, Claude, 183 II 93
Nîmes (Gard, France), 183 II 13

O

OLLAGNIER, Elisabeth, 183 II 93
ONU, 183 II 6, 7
ordre des Dominicains, 183 II 21, 90
organigramme, 183 II 22

P

Paris (Seine, France), 183 II 112
patrimoine, 183 II 113-115, 127, 200
personnel, 183 II 92-94, 115, 122, 136, 166-167, 187, 199

PETITJEAN, A., 183 II 94
photographie, 183 II 16, 107, 151
presse, 183 II 16
PRETE, Marie-Thérèse, 183 II 93
prêtre, 183 II 14
procès-verbal, 183 II 3, 23-67, 109, 116-121, 172, 174, 179, 183-185, 189-190
propagande, 183 II 91
publication,
 bulletin de liaison, 183 II 16, 82, 83-87
 chronique de liaison, 183 II 82
 Courrier, 183 II 7
 Développement et civilisation, 183 II 6, 7
 Économie et Humanisme, 183 II 6, 7, 201-249
 Économie et Humanisme. Idées et Forces, 183 II 250
 Économie et Humanisme Liaison, 183 II 82
 Efficacité, 183 II 251-256
 Foi et Développement, 183 II 174
 Forces Nouvelles, 183 II 6
 Lettre aux Compagnons de la Vérité, 183 II 19
 Lettre d'Ecully, 183 II 82
 lettre d'information, 183 II 82, 88
 Mouvement spirituel de la Tourette, 183 II 19
 Revue économique et sociale, 183 II 7
 Revue internationale du travail (B.I.T.), 183 II 7
 Secrétariat social maritime, 183 II 91
PUEL, Hugues, 183 II 172

R

recensement, 183 II 69
recherches, 183 II 132
REGNY, Paul, 183 II 168
Reims (Marne, France), 183 II 6, 12
religieux, 183 II 8-10, 14
République du Viêt-Nam, 183 II 6

REYNARD, Mauricette, 183 II 169

Rome (Italie), 183 II 6

RUFFIER, Jean, 183 II 169

S

SAGLIO, Jean, 183 II 169

Secrétariat social d'Alsace, 183 II 6

Semaine des Intellectuels catholiques, 183 II 6,

Semaine sociale de France, 183 II 6, 175

Sénégal, 183 II 6

Session d'été, 183 II 151-155

siège social, 183 126, 188

socialisme, 183 II 7

Société d'économie politique et d'économie sociale de Lyon, 183 II 129

Société "Les Éditions Économie et Humanisme", 183 II 179

Société "Librairie Économie et Humanisme", 183 II 189

Société "Société d'Éditions Économie et Humanisme", 183 II 180

Société "Société de Librairie Économie et Humanisme", 183 II 189

Société immobilière de La Combe, 183 II 109-115, 192

Société intercontinentale du livre, 183 II 182

sociologie religieuse, 183 II 6, 8-14

statut, 183 II 21, 22, 109, 116, 179, 189

SUAVET, Thomas, 183 II 16, 183 II 90

Syndicat national des personnes techniques du CNRS, 183 II 171

Syndicat national indépendant de la recherche scientifique, 183 II 171

T

testament, 183 II 2

THIRIET, Rosie, 183 II 93

TURIN, Laurent-Gabriel, 183 II 17

U

Union des Religieuses Enseignantes (U.R.E), 183 II 12

Union française des fédéralistes, 183 II 129

Union sociale des ingénieurs catholiques (U.S.I.C.), 183 II 129

Université de Lyon, 183 II 129

USER, Jacques, 183 II 19

V

VAN HAELEN, Huguette, 183 II 168

vente, 183 II 200

VERNEUIL (Pierre), 183 II 146

VERRIER, Anne-Marie, 183 II 93

VIAU, Étienne, 183 II 15

VIGNET, Vincent, 183 II 94

Vina Del Mar (Chili), 183 II 7

VO-THANH-LOC, 183 II 19

TABLE DES MATIERES

INTRODUCTION	p. 2
BIBLIOGRAPHIE INDICATIVE	p. 18
SOURCES COMPLEMENTAIRES	p. 20
ABREVIATIONS	p. 24
REPertoire NUMERIQUE DETAILLE	p. 25
Sommaire	p. 26
La fondation	p. 28
Administration et fonctionnement	p. 37
L'association mère	p. 38
La société immobilière de La Combe	p. 48
L'Institut Economie et Humanisme	p. 50
Activités	p. 54
La recherche en économie humaine	p. 57
L'édition et la diffusion	p. 68
Tableau méthodique des noms de lieux	p. 78
Tableau méthodique des mots matière	p. 79
Index alphabétique	p. 81
TABLE DES MATIERES	p. 91